

**Publikacje metodyczne
„Z doświadczeń nauczyciela”**

rok szkolny 2020/2021

Spis treści

BAJKOTERAPIA – metoda pracy z dziećmi w wieku przedszkolnym i wczesnoszkolnym (dzieci w wieku 4-9 lat).....	3
Diagnoza szkoły/placówki.....	10
Dowody twierdzeń matematycznych w podstawie programowej z matematyki na poziomie podstawowym w czteroletnim liceum ogólnokształcącym i pięcioletnim technikum.....	21
Plan metodyczny lekcji z wykorzystaniem narzędzia TOC- CHMURKA.	24
Techniki manipulacji – wiedzieć, by się wystrzegać.	28

BAJKOTERAPIA – metoda pracy z dziećmi w wieku przedszkolnym i wczesnoszkolnym (dzieci w wieku 4-9 lat).

Beata Jaworska, konsultant PCDZN w Puławach

Bajka jest magicznym lustrem pozwalającym dziecku inaczej spojrzeć na to, co wydaje się trudne i nie do pokonania”¹.

Maria Molicka

BAJKOTERAPIA – odmiana biblioterapii przeznaczona dla małych dzieci, w której – jak wskazuje nazwa – narzędziem terapeutycznym jest bajka. (M. Molicka, Bajki terapeutyczne. Poznań 1999)

- terapia przez opowieści, zwane również **bajkami-pomagajkami**
- najprościej mówiąc to terapia przez **bajki**

Bajkoterapia powstała na gruncie polskim, twórcą terminu jest **dr Maria Molicka**. Szczególną popularność zyskała w XXI wieku. Wyodrębniła się z biblioterapii pod koniec XX wieku. Jest to nowa forma terapii, występuje tu oddziaływanie bajki terapeutycznej na dziecko.

DLACZEGO BAJKA ?

Odpowiednio dobrana i opowiedziana albo przeczytana historia może doskonale wspierać i oddziaływać terapeutycznie na rozwój dziecka.

- Wzbogaca jego wiedzę o sobie i otaczającym je świecie, przez co redukuje napięcia i odbudowuje pozytywny obraz siebie i świata.
- Może pomóc w efektywnym radzeniu sobie z sytuacjami trudnymi.

Baśnioterapia – terapia przez baśń.

- **Baśnie służą do diagnozy:**
 - Poprzez wybór ulubionego bohatera dociera się do nieuświadomionych problemów dziecka.
 - Wzbogaca świat wewnętrzny dziecka.
 - Eksponuje wartości moralne – dobro zwycięża, zło zostaje ukarane.

¹M. Molicka, *Biblioterapia i bajkoterapia. Rola literatury w procesie zmiany rozumienia świata społecznego i siebie*, Media Rodzina, Poznań 2011, s. 235

- **Baśnie:**

- Przekazują dziecku nadzieję na to, że nawet najstarszemu może udać się pokonać przeciwności losu.
- Egzystencjalne lęki i dylematy traktują poważnie i oferują rozwiązania na poziomie rozumowania dziecka, np. zakończenia: „I żyli odtąd długo i szczęśliwie”.
- Wspomagają w osamotnieniu dziecka, dając nadzieję i pokazując sytuację, w których człowiek nawiązuje wartościowe i znaczące więzi z otaczającym światem.
- Sprawiają dziecku radość.
- Wspierają rozwój dziecięcej osobowości.
- Są całkowicie zrozumiałe dla dziecka.
- Znaczenia baśni jest inne dla każdego, zależnie od zainteresowań i potrzeb rozwojowych człowieka.
- Wzbogacają dziecko intelektualnie, przekazując tradycje kulturowe.

ROLA BAJKI TERAPEUTYCZNEJ W ŻYCIU DZIECKA

Najważniejsza rola bajki polega na **redukcji lęku i napięć**.

Najważniejszym celem bajkoterapii jest uspokojenie emocji, obniżenie lęku, otwarcie dziecka na zmiany, akceptacja własnych emocji. Proces ten nie zawsze dokonuje się od razu. Wszystko zależy od sytuacji, od samego dziecka, jego stanu emocjonalnego i etapu w rozwoju.

- Diagnostyka - poprzez wybór ulubionego bohatera dociera się do nieuświadomionych problemów dziecka.
- Dostarcza nową wiedzę o świecie i o innych ludziach – pomaga zrozumieć ich postawy i zachowania.
- Pomaga zrozumieć siebie i świat – wprowadza porządek i ład, pokazuje normy i reguły, nim rządzące; poprzez uporządkowany i przewidywalny obraz świata buduje się poczucie bezpieczeństwa.
- Pomaga w rozwiązywaniu osobistych, trudnych problemów i sytuacji, służy odreagowywaniu napięć.
- Leczy niepożądane stany psychiczne, takie jak: lęk, poczucie mniejszej wartości, osamotnienie, nuda, apatia.
- Odbudowuje pozytywny obraz siebie i świata.
- Pomaga w radzeniu sobie z emocjami powstałymi na skutek niepomyślnych zdarzeń.
- Pomoc w zaakceptowaniu swoich mocnych i słabych stron.

Bajkoterapię stosuje się w:

- psychoterapii,
- terapii pedagogicznej,
- arteterapii,
- profilaktyce zachowań,

- logopedii,
- na zajęciach z dziećmi w przedszkolu,
- na zajęciach z uczniem w wieku wczesnoszkolnym

Realizuje się ją poprzez :

- czytanie dzieciom bajek,
- samodzielną lekturę właściwą dla danego problemu,
- pisanie przez dzieci bajek.

Bajkoterapia jest wykorzystywana w pracy z dziećmi wymagającymi wsparcia ze strony osób trzecich.

Maria Molicka przedstawia schemat każdej opowieści, dzięki któremu można budować własne.

Składają się na niego:

- **Główny temat** (sytuacja wyzwalająca lęk).
- **Główny bohater** (dziecko lub zwierzątko, z którymi mały pacjent się identyfikuje).
- **Inne wprowadzone postacie** (pomagają nazwać uczucia, uczą reakcje).
- **Tło opowiadania** (miejsce dziecku znane)

RODZAJE BAJEK TERAPEUTYCZNYCH

- **Bajki relaksacyjne** - służą odprężeniu, relaksacji oraz regeneracji zasobów osobistych.
- **Bajki psychoedukacyjne** – redukują lęki, głównie poprzez ułatwienie zmiany w sposobie myślenia o sytuacji trudnej emocjonalnie.
- **Bajki psychoterapeutyczne** – kompensują niezaspokojone potrzeby bezpieczeństwa, miłości, przynależności, akceptacji i uznania, zastępczo dowartościowują.

BAJKA RELAKSACYJNA

Jej celem głównym jest wyciszenie, odprężenie, uspokojenie dziecka; posługuje się wyobrażeniem, które opiera się na trzech strukturach:

- Słuchowej - np.: słyszysz śpiew ptaków, szum wody...itp.
- Wzrokowej - widzisz pole maków, szczyty gór, morskie fale...itp.
- Czuciowej - czujesz krople deszczu na twarzy, podmuchy wiatru, pijesz wodę ze pobliskiego źródła..itp..
- W bajkach **relaksacyjnych** miejsce akcji zawsze jest bezpieczne, przyjazne i spokojne. Bohater opowiadania obserwuje i doświadcza wszystkimi zmysłami miejsca, w którym się znajduje.
- Osoba, która opowiada, bądź czyta bajkę terapeutyczną, sama powinna być odprężona i zrelaksowana. Tekst należy czytać spokojnym, ciepłym i przyciszonym głosem.

Bajki relaksacyjne mają pomóc dziecku w odprężeniu się, zrelaksowaniu po pełnym emocji dniu, po trudnym, stresującym wydarzeniu (trwają 3-7 minut).

BAJKA PSYCHOEDUKACYJNA

Bajka psychoedukacyjna ma na celu poszerzenie repertuaru zachowań dziecka, poprzez poznanie bohatera bajki, który ma podobny problem. Poprzez kontakt ze światem bajki uczy się jak go rozwiązać, a tym samym pokonać. Dziecko ma możliwość poszerzenia samoświadomości, co sprzyja uczeniu się zachowań w sytuacjach trudnych.

Mają za zadanie dokonanie zmian w zachowaniu dziecka, czyli np. chcemy nauczyć je radzenia sobie z agresją wśród rówieśników. Ten typ bajki powinien dawać wzory pewnych zachowań, dzięki którym możemy rozwiązać problem.

BAJKA PSYCHOEDUKACYJNA

Bajki psychoedukacyjne powinny opowiadać o emocjach, o rozpoznawaniu ich i nazywaniu. Bohaterami bajek psychoedukacyjnych mogą być ludzie, zwierzęta, bądź rzeczy o ludzkich cechach. **Bajki te są wsparciem procesu wychowania.** Oto przykładowe tytuły bajek psychoedukacyjnych: *Bajka o leniuszku, Bajka o małym bałaganiarzu, Bajka o misiu co nie chciał spać, itp.*

BAJKA PSYCHOTERAPEUTYCZNA

Bajki psychoterapeutyczne wytyczają nowy kierunek w terapii, określanej **bajkoterapią**.

- Bajka taka jest dłuższa w stosunku do pozostałych, ma rozbudowaną fabułę. Jej zadaniem jest obniżenie lęku, dowartościowanie, budowanie pozytywnych emocji, przekazywanie odpowiedniej wiedzy o sytuacji lękowej i wskazanie sposobów radzenia sobie z nią.
- Bajki psychoterapeutyczne są dużo bardziej rozbudowane i pełnią rolę korekcyjną i kompensacyjną niezaspokojonych potrzeb, wpływają na podniesienie samooceny dziecka. Bajka ta musi być mocno zakorzeniona w jego sytuacji.
- Po wysłuchaniu bajki dziecko albo ją przyjmie albo odrzuci. Jeżeli treść bajki budzi żywe zainteresowanie dziecka, to znak, że silnie utożsamia się z bohaterem. Bajkę tę wykorzystuje się również w sytuacjach trudnych emocjonalnie (np. pierwsze dni w przedszkolu), po przeżyciach kryzysowych, czy zdarzeniach traumatycznych (np. rozwód rodziców, choroba lub śmierć w rodzinie, pojawienie się na świecie brata lub siostry).
- Bajki psychoedukacyjne i psychoterapeutyczne można wykorzystywać profilaktycznie, zanim nastąpi planowana, trudna dla dziecka sytuacja.

BAJKI TERAPEUTYCZNE

Działanie terapeutyczne omawianych bajek, według Marii Molickiej polega na:

- Emocjonalnym zaangażowaniu się w uczucia doświadczane przez bohaterów.
- Obniżeniu poziomu lęku przez opis niebezpiecznej sytuacji, co umożliwia dziecku oswojenie się z bodźcem lękotwórczym.
- Tworzenie wzorca określonych zachowań.
- Wzmacnianie poczucia własnej wartości.
- Uczeniu pozytywnego myślenia.
- Powtarzaniu i łączeniu bodźców lękotwórczych z takimi, które wywołują pozytywną reakcję emocjonalną.
- Ukazanie dziecku co wywołują lęk oraz pokazanie jak sobie z nim radzić.
- Poszerzeniu wiedzy dziecka na temat radzenia sobie w trudnej sytuacji.
- Kojarzeniu przyjemnych sytuacji, które mogą zmniejszać poczucie lęku.

Bajki i baśnie mają swą terapeutyczną moc. Są one dziecku bliskie, nie tworzą sztucznej sytuacji terapeutycznej, nie zmuszają do konkretnych działań, nakierowują tylko na odpowiednią drogę. Przekazywane ustnie czy na piśmie niosą czytelnikowi nadzieję i odsyłają do lepszej, bezbolesnej rzeczywistości.

Bajki o różnej tematyce można skutecznie wykorzystywać do rozwiązywania dylematów dziecka.

Dlaczego?

- słuchanie, a nawet rozmowa o bohaterze bajki zamiast wprost jest mniej stresujące,
- maluch poznając historię bohatera z bezpiecznej perspektywy ma możliwość lepszego zrozumienia siebie i tego, co mu się przydarzyło.

ROLA BAJKI W ŻYCIU DZIECKA

W bajce kilkulatek może znaleźć informację o tym, jak poradzić sobie z kłopotem lub tym, co czuje. Dziecko samo decyduje, czy rozwiązanie w niej przedstawione jest ciekawe i atrakcyjne dla niego samego.

- Bajki dla najmłodszych zwykle są napisane prostym, zrozumiałym i przyjaznym językiem.
- Bajki zaspokajają podstawowe potrzeby dziecka: **bezpieczeństwo, akceptacja i miłość.**
- **Bajki i baśnie mogą przyczyniać się do harmonijnego rozwoju dzieci.**
- Bajki i baśnie rozwijają wyobraźnię

Autorskie opowieści:

- Tworzenie opowieści przez dziecko o nich samych.

- Rodzic ma szansę podkreślić mocne strony dziecka, jego umiejętności pokonywania przeszkód czy dostarczenia informacji o tym co się dzieje.

Poza edukacyjnymi i terapeutycznymi oddziaływaniami czytanie to także sposób na **budowanie więzi** między rodzicem a dzieckiem, dziadkami a wnukami, wychowawcą a klasą itd.

Bajkoterapia pomaga w **przezwycięzeniu lęków** związanych z różnymi sytuacjami. Wykorzystuje się odpowiednio dobrany tekst. Dzięki temu w psychice dziecka pojawia się pozytywne myślenie, dzieci zaczynają rozumieć swoje uczucia, ich przejawy, a także przyczyny.

Bajki terapeutyczne pokazują jak trzeba sobie radzić i przedstawiają pewne **wzorce postępowania**. Sprawiają, że dzieci zaczynają rozumieć świat, w którym żyją, przestają czuć się samotnie.

Ważną rolą bajkoterapii jest również **rola relaksacyjna**. Ma ona za zadanie ograniczenie stresu czy napięcia emocjonalnego, budowanie dobrego samopoczucia i nastawienie do pozytywnego myślenia. Taką rolę zwykle pełnią treści zawierające elementy humorystyczne.

Literatura wykorzystywana, jako **forma zabawy** może też mieć na celu chwilowe odsunięcie dziecka od problemów, które go dotyczą, a na które nie ma ono wpływu.

TWÓRCY BAJEK TERAPEUTYCZNYCH

Prekursorką bajkoterapii w Polsce jest dr Maria Molicka, autorka wielu książek, m.in. „Bajki terapeutyczne”, psycholog.

Znaną autorką bajek dla dzieci jest także Doris Brett – psycholog kliniczny, poetka, pisarka.

Mieszka w Melbourne, w Australii – autorka dydaktycznej bajkoterapii.

Katarzyna Klimowicz - polonista, psychoterapeuta, bajkoterapeuta.

Katarzyna Szeliga – autorka serii bajek o Guziolku, która gromadzi bajki pisane jednocześnie przez dzieci, ich rodziców i nauczycieli pracujących z tymi dziećmi.

Dorota Bełtkiewicz – logopedyczna bajka terapeutyczna.

Agnieszka Łaba – bajka rymowana w biblioterapii.

Bibliografia:

1. Molicka M., *Biblioterapia i bajkoterapia. Rola literatury w procesie zmiany rozumienia*

- świata społecznego i siebie*, Media Rodzina, Poznań 2011.
2. Brett D., *Bajki, które leczą*, cz. 2, Gdańskie Wydawnictwo Psychologiczne, Gdańsk 2003.
 3. Bautsz-Sontag, A. *Literatura w terapii*, Wyd. UŚ. Katowice 2015.
 4. Borecka I., *Biblioterapia w szkole, Poradnik dla bibliotekarzy*, Wojewódzki Ośrodek Doskonalenia Nauczycieli, Legnica 1998.
 5. Borecka I., *Biblioterapia formą terapii pedagogicznej*, Wyd. PWSZ, Wałbrzych 2008.
 6. Borecka I., (red.) . *Biblioterapeuta w poszukiwaniu tożsamości zawodowej*, Silesia, Wrocław 1997.
 7. Brett D., *Bajki, które leczą*, GWP, Sopot 2013.
 8. Chamera-Nowak A., Ippoldt, L., *Bajka jak lekarstwo. Zastosowanie bajkoterapii w terapii pedagogicznej*, Wyd. SBP, Warszawa 2015.
 9. Konieczna E., *Biblioterapia w praktyce. Poradnik dla nauczycieli, wychowawców i terapeutów*, Impuls, Kraków 2006.
 10. Łaba A., *Bajki rymowane w biblioterapii*, Impuls, Kraków 2012.
 11. Molicka M., *Bajkoterapia*, GWP, Gdańsk 2002.
 12. Molicka M., *Bajkoterapia, O lękach dzieci i nowej metodzie terapii*, Media Rodzina, Poznań 2002.
 13. Molicka M., *Bajki terapeutyczne. Cechy charakterystyczne, rodzaje, zastosowanie*, [w]: B. Kaja (red.), *Wspomaganie rozwoju. Psychostymulacja i psychokreacja*, Wyd. Akademii Bydgoskiej im. Kazimierza Wielkiego, Bydgoszcz 2004.
 14. Szulc W., *Arteterapia oparta na wiedzy. Wiedza przydatna organizatorom, nauczycielom i uczestnikom arteterapii*, Wyd. PWSZ im. Witelona, Legnica 2014.
 15. Zalewski M., *Wspomaganie rozwoju dziecka w środowisku rodzinnym. Program rewalidacji indywidualnej*, Wyd. Edukacyjne „Akapit”, Toruń 2011.
 16. Zawadzka E., Rawa-Kochanowska A., *Magiczny świat baśni i bajek. Metafory i symbole w procesie wspomagania dziecka w rozwoju*, Difin Warszawa 2015.

Diagnoza szkoły/placówki

Barbara Okleja, konsultant PCDZN w Puławach

„Zacznijcie od poznawania swoich uczniów, bo na pewno ich nie znacie.”

(J.J Rousseau „Emil, czyli o wychowaniu” (1762)

Diagnoza jest procesem badawczym, którego celem jest rozpoznanie na podstawie zebranych i ocenionych danych z różnych źródeł zastanego stanu rzeczy, jego genezy lub przyczyn oraz wyjaśnienie jego znaczenia i tendencji rozwojowych, a także ocena możliwości jego zmiany (lub utrzymania) w kierunku pożądanym.

Diagnoza daje nauczycielowi wielkie możliwości, jak pisał Janusz Korczak:

„[...] jeśli umiecie diagnozować radość dziecka i jej natężenie, możecie dostrzec, że najwyższa radość przynosi mu pokonanie trudności, osiągnięcie sukcesu, odkrycie tajemnicy, radość tryumfu i szczęście samodzielności, opanowania, władania”².

Diagnozowanie nie jest czynnością prostą a od nauczyciela, wychowawcy czy zespołu nauczycieli wymaga się uwagi, czasu i znajomości metod i technik diagnozowania.

Celem diagnozy jest ukierunkowanie nauczycieli na wszystkich poziomach kształcenia na potrzebę zrozumienia indywidualności swoich uczniów oraz uwarunkowań ich rozwoju.

Diagnoza, która dotyczy obszarów działalności szkoły/placówki umożliwia planowanie zmiany i stanowi podstawę do budowania narzędzi oraz wdrożenia procedur umożliwiających przeprowadzenie oceny efektywności podjętych w szkole/placówce działań. Diagnoza ma służyć poprawie funkcjonowania szkoły/placówki.

Po co diagnoza potrzeb sytuacji szkoły / placówki ?

- Poznanie funkcjonowania ucznia/wychowanka.
- Poznanie potrzeb środowiska szkolnego ucznia.
- Poznanie zasobów środowiska szkolnego.
- Integrowanie działań wychowawczych.
- Mobilizowanie środowiska szkolnego do zaangażowanie w działania wychowawcze i profilaktyczne.

²J. Jastrzęb, *Wychowanie na co dzień, Diagnoza nauczycielska w edukacji wczesnoszkolnej*, 2003, nr 9, str. 20.

- Dostosowanie działań do potrzeb i możliwości edukacyjnych oraz wychowawczych ucznia.

Rodzaje diagnoz

Mogą być różne ze względu na podmiot i przedmiot badań

1. Podmiot badań – badane zagadnienie, czyli diagnoza WSO, diagnoza wiedzy i umiejętności uczniów, współpraca z rodzicami, diagnoza oczekiwań rodziców, diagnoza nałogów, diagnoza zachowań agresywnych, diagnoza umiejętności i wiedzy uczniów, diagnoza efektów kształcenia, diagnoza zagrożeń, diagnoza wiedzy i umiejętności uczniów, diagnoza oczekiwań uczniów i rodziców, diagnoza bazy materialnej szkoły, diagnoza kierunków doskonalenia zawodowego, diagnozowanie potrzeb rodziców, diagnoza obszarów do ewaluacji wewnętrznej oraz obszarów w zakresie wspomaganie szkoły/placówki.
2. Przedmiot badań – to, co (lub kogo) faktycznie badamy np. uczniowie, wychowankowie, rodzice, nauczyciele, dyrektor.

Diagnoza powinna opierać się na:

- korzystaniu z różnych źródeł,
- wykorzystaniu różnych metod zbierania danych,
- oddzieleniu opinii od faktów,
- spojrzeniu na badany obszar z nowej perspektywy,
- formułowaniu wniosków na podstawie rzetelnych danych.

Cechy dobrej diagnozy:

- Trafność – oddaje prawdziwy obraz rzeczywistości.
- Rzetelność – odpowiednie techniki, metody, narzędzia.
- Komplementarność, czyli wzajemne uzupełnianie się, całościowe, nie fragmentaryczne.
- Obiektywizm.
- Dokładność.
- Systematyczność.
- Etyczność.

Efekty dobrze przeprowadzonej diagnozy³:

- Rozpoznanie indywidualnych możliwości potrzeb rozwojowych, edukacyjnych ucznia oraz możliwości psychofizycznych.
- Wczesne dostrzeżenie trudności i zdolności ucznia.
- Określenie sposobu, w jaki powinno się pracować z uczniem, aby ograniczyć lub wyeliminować trudności oraz zwiększyć jego motywację do pracy.
- Usprawnienie i dopasowanie do indywidualnych potrzeb działalności dydaktycznej, wychowawczej i terapeutycznej, podejmowanej przez nauczyciela.

³M. Ochwat-Marcinkiewicz, *Kompetencje diagnozowania umiejętności uczniów*, Warszawa 2017, str. 17.

W odniesieniu do procesu dydaktycznego mówimy o **diagnozie edukacyjnej** stanowiącej uściślony sposób rozpoznawania warunków, przebiegu i wyników uczenia się jednostki⁴.

Proces ten obejmuje:

1. wstępne przygotowanie poznawcze (wiadomości, umiejętności, strategie zdobywania informacji);
2. wstępną motywację poznawczą (motywację uczenia się, cechy osobowości sprzyjające uczeniu się, aspiracje edukacyjne);
3. treści kształcenia (układ celów kształcenia, materiał kształcenia i wymagania dydaktyczne);
4. warunki kształcenia (materialne i społeczne otoczenie ucznia, jakość nauczania, na którą składa się system motywacji i wzmocnień, organizacja kontaktu ucznia z treściami kształcenia);
5. osiągnięcia poznawcze i motywacyjne (stanowiące efekt wcześniejszych czynności związanych z opanowaniem treści kształcenia).

Jeśli nauczyciel, wychowawca, zespół nauczycieli potrafi przeprowadzić diagnozę i zna różne metody diagnozy edukacyjnej to potrafi :

- **określić** mocne strony ucznia w tym zainteresowania i uzdolnienia uczniów,
- **rozpoznać** przyczynę niepowodzeń edukacyjnych lub trudności w funkcjonowaniu uczniów w szkole/placówce,
- **zaplanować** działania edukacyjne dostosowane do potrzeb uczniów, którymi się opiekuje, uwzględniając ich cechy indywidualne np. zdolności, doświadczenie, zainteresowania,
- **monitorować** postępy dotyczące rozwoju ucznia, które pozwolą mu na prawidłowe oddziaływanie i ocenę skuteczności metod i form w działaniach zastosowanych dla tego ucznia,
- **podejmować** działania sprzyjających rozwojowi kompetencji oraz uczniów w celu podnoszenia efektywności uczenia się i poprawy ich funkcjonowania szkoły /placówki
- modyfikować swoje działania pedagogicznego,

Dla każdego nauczyciela diagnoza edukacyjna to bardzo ważny element w pracy dydaktycznej i wychowawczej w szkole. Wspiera go zarówno w konstruowaniu programu nauczania i wychowania uczniów jak i w planowaniu realizacji procesu edukacyjnego.

Prawidłowo przeprowadzona diagnoza edukacyjna pozwala nauczycielowi określić także kompetencje, umiejętności i wiedzę ucznia oraz zaprojektować różne sposoby radzenia sobie

z diagnozowanymi problemami ucznia, a także opisać jego osiągnięcia czy postępy w nabywaniu umiejętności. Głównym odbiorcą diagnozy edukacyjnej jest uczeń, który w niej uczestniczy, zapoznaje się z jej wynikami, natomiast jego rodzice, nauczyciele, wychowawcy

⁴ B. Niemierko, *Diagnostyka edukacyjna*, Wydawnictwo Naukowe PWN, Warszawa 2009, s. 30.

są użytkownikami tej diagnozy edukacyjnej. Im więcej z tej diagnozy wiedzą o uczniu, tym mają większą szansę na właściwe dostosowanie oddziaływań i sposobów wsparcia lub pomocy.

Diagnoza wychowawcza uwzględniająca sygnały ostrzegawcze jest prowadzona na poziomie klasy czy grupy wychowawczej i odwołuje się do prawidłowości i rozwoju uczniów.

Etapy diagnozy problemu:

1. Diagnoza problemów środowiska szkolnego.
2. Diagnoza problemów występujących w klasie/grupie.
3. Diagnoza indywidualna – problemy ucznia/wychowanka.

Diagnoza potrzeb nauczycieli

W procesie doskonalenia zawodowego nauczycieli zasadnicze znaczenie ma diagnoza potrzeb, gdyż pozwala na określenie poziomu wiedzy i umiejętności nauczycieli, niezbędnych im we współczesnej szkole. Celem prowadzonej diagnozy potrzeb w zakresie doskonalenia zawodowego nauczycieli jest zebranie informacji dotyczących oczekiwanej przez nich problematyki szkoleń własnych, rad pedagogicznych oraz studiów podyplomowych, kursów kwalifikacyjnych, jak i preferowanych form tych szkoleń. Badanie potrzeb nauczycieli w zakresie doskonalenia ich umiejętności do pracy z uczniem zdolnym i uczniem mającym trudności w nauce oraz w zakresie konstruowania programów nauczania, planowania pracy dydaktycznej, wykorzystania innowacyjnych metod w nauczaniu, zastosowania technologii komunikacyjno - informacyjnej w kształceniu uczniów oraz kształcenie umiejętności kluczowych u uczniów.

Jeśli prawidłowo przeprowadzi się diagnozę potrzeb nauczycieli w zakresie doskonalenia zawodowego to dostosuje się do nich formy doskonalenia zawodowego. Duża tu rola dyrektora szkoły/placówki.

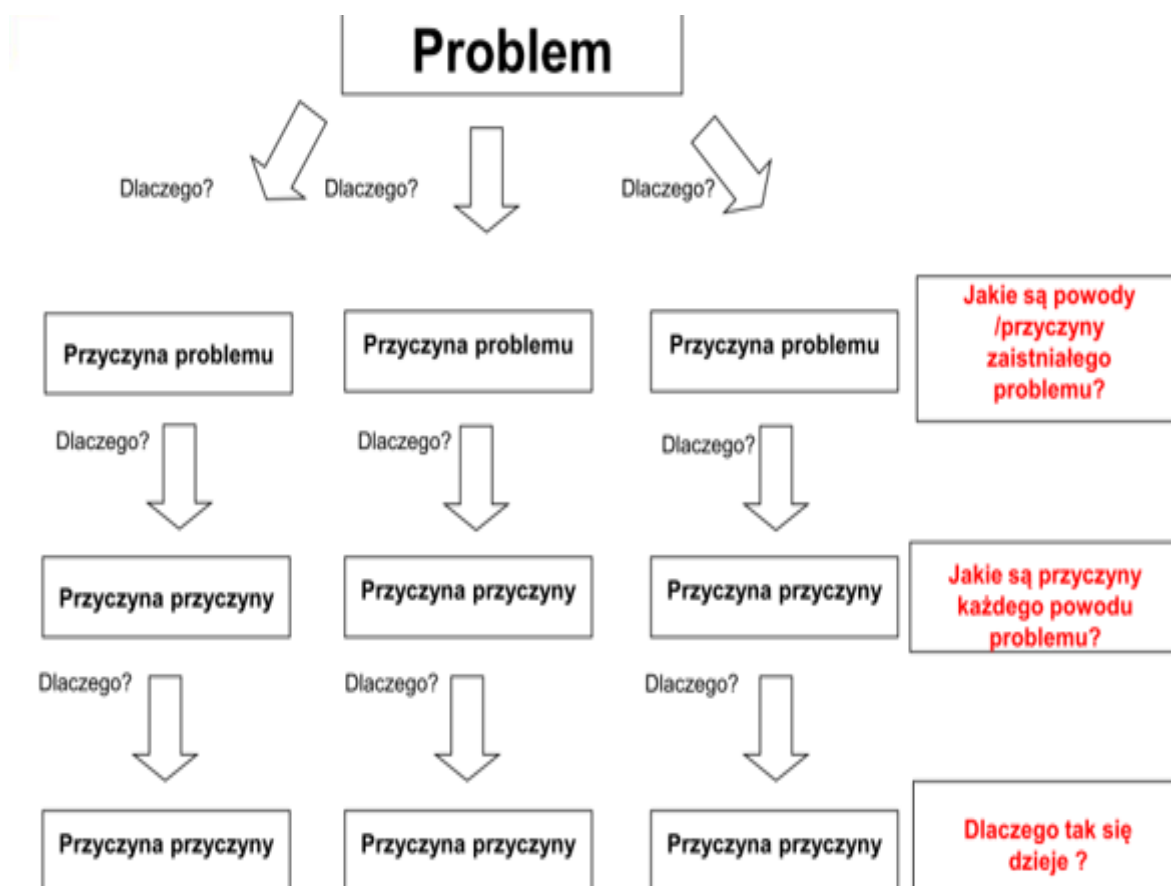
Dyrektor szkoły /placówki może dokonywać diagnozy obszarów, których powinny dotyczyć szkoleniami posiłkując się informacjami pochodzącymi z:

- wniosków ze sprawowanego nadzoru pedagogicznego,
- wniosków z ewaluacji wewnętrznej i zewnętrznej,
- opracowanego planu rozwoju szkoły/placówki,
- aktualnych kierunków polityki oświatowej państwa,
- ankiet, których respondentami będą nauczyciele ale i rodzice,
- wyników zewnętrznych egzaminów,
- rozmów z nauczycielami.

Diagnoza – identyfikacja problemu

Przystępując do przeprowadzenia diagnozy należy podjąć próbę zidentyfikowania problemu do rozwiązania – „JAK JEST?” Należy określić przyczynę problemu.

Po zidentyfikowaniu problemu należy odpowiedzieć na pytanie - *Dlaczego? Dlaczego? Dlaczego? Dlaczego? Dlaczego?*



Rys 1. Materiały szkoleniowe dla nauczycieli i pracowników instytucji wsparcia szkoły w zakresie zadań Szkolnych Organizatorów Rozwoju Edukacji. PM GROUP, Białystok 2013.

Etapy diagnozy

I. Identyfikacja problemu

Problem: Uczniowie nie potrafią samodzielnie planować obserwacji/doświadczenia w tym określania etapów metody naukowej zgodnie z określonym w zadaniu celem.

II. Diagnoza

Dlaczego, dlaczego, dlaczego??

Uczniowie mają słabo opanowaną umiejętność samodzielnego planowania obserwacji/doświadczenia w tym określania etapów metody naukowej zgodnie z określonym w zadaniu celem.

III. Działania - Jak rozwiązać problem ?

1. Uczniu się przez odkrywanie rozumiane jako prowadzenie eksperymentów przyrodniczych metodami umożliwiającymi uczniom samodzielne dochodzenie do wiedzy, prowadzenie badań, analityczne myślenie oraz konstruktywne i twórcze rozwiązywanie problemów.
2. Kształcenie umiejętności rozumowania i zastosowanie nabytej wiedzy do rozwiązywania problemów.
3. Stwarzać sytuacje do eksperymentowania, doświadczania i obserwowania, tak aby uczeń potrafił myśleć, poszukiwać, doskonalić swoje umiejętności, a także umiał komunikować się i pracować w zespole.

IV. Ocena skuteczności działań

1. Uczeń potrafi samodzielnie planować obserwacje , w tym przygotowywać świeże, przyżyciowych preparatów mikroskopowych zgodnie z określonym w zadaniu celem i dokonywanie ich obserwacji.
2. Uczeń potrafi wykorzystać nabyta wiedzę d rozwiązania danego problemu.
3. Poprawiły się oceny w klasie na koniec roku szkolnego.
4. Wyższe wyniki na egzaminie zewnętrznym.
5. Wzrost samooceny u ucznia.

Do zdiagnozowania problemu można wykorzystać różnorodne metody i narzędzie⁵.

Rodzajów metod i narzędzi jest kilka i należy określić czy dany problem wymaga jednej czy kilku metod oraz różnorodnych narzędzi.

³Materiały szkoleniowe dla nauczycieli i pracowników instytucji wsparcia szkoły w zakresie zadań Szkolnych Organizatorów Rozwoju Edukacji, PM GROUP, Białystok 2013.

Jednak chciałabym przedstawić techniki do pogłębionej diagnozy, które ułatwią zdiagnozowanie problemu w szkole/placówce. W tym miejscu należy zaangażować wszystkich nauczycieli lub zespoły nauczycieli.

Metaplan - metoda polegająca na zbadaniu rzeczywistości szkolnej, skłania do analizy faktów, formułowania sądów i opinii oraz wyciągania wniosków. Jest odpowiedzią na cztery pytania:

1. Jaka jest rzeczywistość szkolna?
2. Jaka być powinna?
3. Dlaczego nie jest taka jak być powinna?
4. Wnioski.

Przykład 1

Problem: Słaba znajomość technik uczenia się i metod motywujących do nauki

<p>JAK JEST?</p> <p>Dominują metody podające.</p> <p>Dzieci nudzą się na lekcji .</p> <p>Niskie wyniki sprawdzianu .</p> <p>Zniechęcenie nauczycieli.</p> <p>Brak osiągnięć w konkursach.</p> <p>Niska frekwencja na zajęciach pozalekcyjnych.</p>	<p>JAK BYĆ POWINNO?</p> <p>Pracować metodami aktywnymi.</p> <p>Ciekawe lekcje.</p> <p>Wyższe wyniki sprawdzianu.</p> <p>Zaangażowani nauczyciele.</p> <p>Finaliści, laureaci konkursów.</p> <p>Zwiększenie frekwencji na zajęciach pozalekcyjnych poprzez uatrakcyjnienie zajęć.</p>
<p>DLACZEGO NIE JEST TAK, JAK BYĆ POWINNO?</p> <p>Nieznajomość metod aktywizujących.</p> <p>Brak czasu „trudne” środowisko.</p> <p>Brak finansów na pomoce dydaktyczne</p>	<p>WNIOSKI:</p> <p>Poznać metody aktywizujące – szkolenie.</p> <p>Umieć zastosować metody w praktyce – lekcje otwarte.</p> <p>Sformułować ofertę w oparciu o potrzeby środowiska szkolnego.</p>

Brak wsparcia dyrektora.	
Zajęcia nie są dostosowane do potrzeb uczniów.	

Metoda SWOT – analiza wewnętrznych i zewnętrznych warunków, które wpływają na funkcjonowanie oraz rozwój szkoły. Metoda ta pozwala na identyfikację słabych i silnych

stron szkoły oraz bada szanse i zagrożenia, jakie przed nią stają. Dzięki niej można zaplanować strategię wykorzystującą silne strony oraz możliwości w odniesieniu do słabości i zagrożeń.

Przykład 1

Problem: Szkoła nie zapewnia bezpieczeństwa

MOCNE STRONY	SŁABE STRONY
<ul style="list-style-type: none"> • W szkole są zespoły wychowawcze. • Mamy etat psychologa, pedagoga i logopedy. • Stała doświadczona kadra pedagogiczna. • Dobra baza szkoły. • Prężnie działa samorząd uczniowski. • Bogata oferta zajęć pozalekcyjnych • Niezbyt duża liczba uczniów w szkole. 	<ul style="list-style-type: none"> • Brak monitoringu. • Brak procedur i konsekwencji. • Słaba jakość dyżurów w miejscach strategicznych. • Brak umiejętności wśród n-li radzenia sobie z trudnymi sytuacjami - jestem od dydaktyki nie wychowania. • Bójki, kradzieże, wymuszanie, wulgaryzmy. • Brak lekcji wychowawczych, n-le wychowawcy realizują swoje.
SZANSE/możliwości	ZAGROŻENIA
<ul style="list-style-type: none"> • Dobra współpraca z instytucjami wspierającymi-policja, PPP, sąd. • Dobra lokalizacja gminy, dobre zaplecze finansowe. • Przychylność środowiska lokalnego. • Dobrze funkcjonuje rada rodziców. 	<ul style="list-style-type: none"> • Duża liczba bezrobotnych. • Rodziny dysfunkcyjne. • Eurosieroctwo. • Rodzin wiele pod dozorem kuratora. • Perspektywa likwidacji szkoły.

DRZEWO PROBLEMÓW – jest to kompleksowy diagram, który pokazuje logiczne związki przyczynowo - skutkowe pomiędzy sytuacjami postrzeganymi jako negatywne w danym obszarze działania, przekształca sytuację negatywną w pożądaną przyszłą sytuację, identyfikując potencjalne przyszłe rozwiązania.

PIRAMIDA PRIORYTETÓW – metoda polega na ułożeniu listy priorytetów według ustalonych wcześniej kryteriów. Priorytetami są pomysły wygenerowane w ramach Burzy Mózgów. Praca tą metodą zachęca do dyskusji, negocjacji oraz osiągnięcia porozumienia drogą negocjacji i kompromisu.

PROFIL SZKOŁY - służy do przeprowadzenia diagnozy wszystkich obszarów szkoły lub wybranych aspektów. Określa mocne i słabe strony funkcjonowania szkoły. Pozwala na włączenie wszystkich grup uczestniczących w życiu szkoły: uczniów, rodziców, pracowników niepedagogicznych. Składa się z dwóch etapów. W pierwszym przedstawiciele poszczególnych grup rozmawiają na temat obszarów pracy szkoły i poddają je własnej ocenie. W drugim etapie dochodzi do dyskusji panelowej pomiędzy przedstawicielami poszczególnych grup oraz wybranie wspólnego obszaru do rozwoju dla szkoły.

Propozycja narzędzi pomocniczych w generowaniu rozwiązań⁶.

Po pogłębionej diagnozie potrzeb lub problemów rozwojowych szkoły/placówki, wybraniu obszarów zmiany i zdefiniowaniu stanu docelowego trzeba zaplanować szereg działań, zmierzających do uzyskania sukcesu. Narzędziami pomocnymi w generowaniu rozwiązań, które będą przepustką do uzyskania zamierzonego efektu, będą z pewnością:

- metoda 3x dlaczego,
- analiza pola sił,
- technika odwróconego celu,
- metoda 5Q.

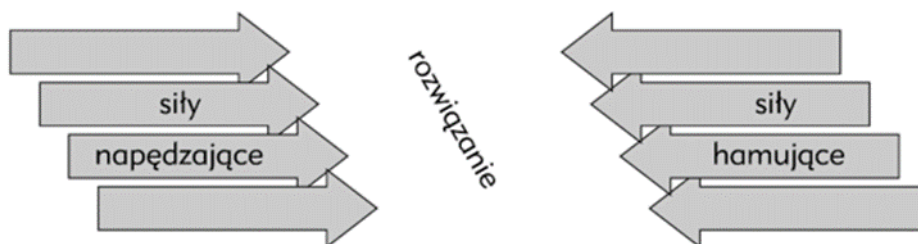
METODA 3 X DLACZEGO. Metoda 3 x dlaczego pozwala na wykrywanie przyczyn problemów. Jest to zasada, którą stosujemy w celu ustalenia podstawowej przyczyny problemu. Zadawanie kilku pytań Dlaczego? pozwala dojść do źródła problemu, gruntownie zbadać jego przyczynę i skupić się na skutecznym rozwiązywaniu. Dzięki zadawaniu kolejnych pytań Dlaczego? problem staje się bardziej zrozumiały przez co podstawowa przyczyna jego powstania jest łatwiejsza do zidentyfikowania i wyeliminowania. Analiza 3 x dlaczego pozwala odpowiedzieć na pytania: Diagnoza oparta jest na zadawaniu pytań – Dlaczego.....?

1. Dlaczego powstał problem?
2. Dlaczego go nie zauważyliśmy?
3. Jak go rozwiązać?

⁶Materiały szkoleniowe dla nauczycieli i ... dz. cyt.

ANALIZA POLA SIŁ. Analiza pola sił pozwoli określić działania, które mogą wzmocnić czynniki sprzyjające na rzecz zmian w wybranym obszarze szkoły oraz określić działania, które mogą osłabić czynniki hamujące. Procedurę postępowania przy zastosowaniu tej metody zaprezentujemy w odniesieniu do poniżej zamieszczonego diagramu.

ANALIZA POLA SIŁ



Rys. 2 Siły napędzające i hamujące Źródło: Cannon J. A., McGee R., (2012, s. 59) . Schemat - Diagram wykorzystywany przy analizie pola sił.

1. Aktualną sytuację wpisujemy pośrodku diagramu.
2. Poniżej wpisujemy sytuację docelową.
3. Określamy siły pobudzające i umieszczamy je po lewej stronie diagramu.
4. Określamy siły ograniczające i umieszczamy je po prawej stronie diagramu.
5. Dokonujemy analizy diagramu pod kątem możliwości zmian określonych czynników dla osiągnięcia zamierzonych celów.
6. Wybieramy 3 podstawowe czynniki pobudzające.
7. Wybieramy 3 podstawowe czynniki hamujące.
8. Określamy działania, które mogą wzmocnić czynniki sprzyjające.
9. Określamy działania mogące osłabić czynniki hamujące.

CEL: Nauczyciele wykorzystują na zajęciach metody aktywizujące

Pobudzające (+)	Problem	Hamujące (-)
<ul style="list-style-type: none"> • Sukcesy uczniów • Wyższe wyniki na egzaminach zewnętrznych • Nagroda dyrektora • Wzrost autorytetu • Ciekawe lekcje 	<p>Nauczyciele nie pracują na zajęciach metodami aktywizującymi</p>	<ul style="list-style-type: none"> • Nie znamy metod aktywizujących • Brak czasu • Trudne środowisko • Słaba motywacja

Wnioski :

1. Poznajemy metody aktywizujące.
2. Zastosowanie w praktyce metod aktywizujących na lekcjach.

Diagnoza i co dalej.....?

Diagnoza potrzeb szkoły /placówki stanowi dla nauczycieli podstawę do właściwego planowania i organizowania pracy i procesu edukacyjnego ukierunkowanego na rozwój ucznia. Im wcześniej zorientujemy się jakie umiejętności i wiadomości posiadają nasi uczniowie, tym łatwiej będzie nam zaplanować odpowiednie działania stymulujące ich rozwój. Na tej podstawie też precyzują się możliwości i potrzeby wychowanka, określają jego potencjał oraz mocne i słabe strony, a następnie formułują kierunki pracy z dzieckiem np. wyrównanie braków, rozwijanie uzdolnień.

Dlaczego pojawiają się problemy z przeprowadzeniem diagnozy. Można tu wskazać kilka przyczyn: – nieznaną technik, brak motywacji, brak narzędzi, brak czasu, brak wzorców, brak wiedzy i umiejętności diagnostycznych nauczycieli.

Warto w szkole powoływać zespoły diagnozujące, uczestniczyć w szkoleniach dotyczących diagnozowania, organizować w szkole takie szkolenia, opracować odpowiednie narzędzia diagnostyczne, wzmocnić motywację nauczyciela. Warunkiem skutecznego identyfikowania umiejętności uczniów jest też opracowanie i udostępnienie nauczycielom narzędzi badawczych wraz z przygotowaniem ich do prowadzenia diagnozy pedagogicznej.

Czasami w ramach wspomaganie warto skorzystać z eksperta zewnętrznego, który pomoże zdiagnozować obszar do zmiany w szkole /placówce. Można w tym zakresie skorzystać z oferty placówki doskonalenia zawodowego nauczycieli. W ramach realizacji swoich zadań statutowych PCDZN w Puławach może pomóc zdiagnozować obszar do zmiany w szkole/placówce.

Diagnoza obszarów szkoły wymagających zmiany nie jest celem samym w sobie, lecz stanowi fundament wspomaganie rozwoju szkoły/placówki, w efekcie którego nastąpią trwałe zmiany jakościowe w wybranych obszarach jej funkcjonowania.

Literatura:

1. Dylak S., *Nauczycielskie ideologie pedagogiczne a kształcenia nauczycieli*, [w:] Kruszewski. K., *Pedagogika w pokoju nauczycielskim*, Warszawa 2000.
2. Gocłowska A., *Szkoła wobec wymagań państwa*, ORE, Warszawa 2015.
3. Hamer H., *Klucz do efektywności nauczania. Poradnik dla nauczycieli*, Veda, Warszawa 1994.

4. Jastrząb J., *Wychowanie na co dzień, Diagnoza nauczycielska w edukacji wczesnoszkolnej*, 2003, nr 9, str. 20.
5. Kordziński J., *Nauczyciel, trener, coach*, Wolters Kluwer Polska, Warszawa 2013.
6. Marciniak A., Rogala – Marciniak S., *Coaching. Zbiór narzędzi wspierania rozwoju*, Wolters Kluwer Polska, Warszawa 2012.
7. *Materiały szkoleniowe dla nauczycieli i pracowników instytucji wsparcia szkoły w zakresie zadań Szkolnych Organizatorów Rozwoju Edukacji*, PM GROUP, Białystok 2013.
8. *Materiały szkoleniowe dla dyrektorów i nauczycieli*, EDUKOMPETENCJE Sebastian Kępka, Warszawa 2015.
9. *Materiały szkoleniowe. Szkoła jako organizacja ucząca się – rola zewnętrznego wsparcia*, ORE, Warszawa 2012.
10. Petty G., *Nowoczesne nauczanie. Praktyczne wskazówki i techniki dla nauczycieli, wykładowców i szkoleniowców*, Gdańskie Wyd. Psychologiczne, Gdańsk 2010
11. Mazurkiewicz G. , *Ewaluacja w nadzorze pedagogicznym*, Wydawnictwo Uniwersytetu Jagiellońskiego, Kraków 2010.
12. Michalak J. M., *Przywództwo w szkole*, Oficyna Wydawnicza Impuls, Kraków 2006.
13. Nowicka M., *Nauczyciel i uczeń w przestrzeniach szkoły*, Wydawnictwo UWM, Olsztyn 2002.
14. Ziemiński S., *Problemy dobrej diagnozy*, Wiedza Powszechna, Warszawa 1973.

Dowody twierdzeń matematycznych w podstawie programowej z matematyki na poziomie podstawowym w czteroletnim liceum ogólnokształcącym i pięcioletnim technikum.

Jolanta Chadaj, konsultant PCDZN w Puławach

Samodzielne przeprowadzanie dowodów przez uczniów rozwija takie umiejętności, jak: logiczne myślenie, precyzyjne wyrażanie myśli i zdolność rozwiązywania złożonych problemów. Dowodzenie pozwala doskonalić umiejętność dobierania trafnych argumentów i konstruowania poprawnych rozumowań. Jedną z metod rozwijania umiejętności dowodzenia jest analizowanie dowodów poznawanych twierdzeń. Można uczyć w ten sposób, jak powinien wyglądać właściwie przeprowadzony dowód. Umiejętność formułowania poprawnych rozumowań i uzasadnień jest ważna również poza matematyką. Poniżej znajduje się lista twierdzeń, których dowody powinien poznać uczeń w trakcie uczenia się matematyki na poziomie podstawowym w czteroletnim liceum ogólnokształcącym i pięcioletnim technikum.

1. Istnienie nieskończenie wielu liczb pierwszych.
2. Niewymierność liczb: $\sqrt{2}$, $\log_2 5$.

3. Wzory na pierwiastki trójmianu kwadratowego.
4. Podstawowe własności potęg (o wykładnikach całkowitych i wymiernych) i logarytmów.
5. Twierdzenie o dzieleniu z resztą wielomianu przez dwumian postaci $x - a$ wraz ze wzorami rekurencyjnymi na współczynniki ilorazu i resztę (algorytm Hornera) – dowód można przeprowadzić w szczególnym przypadku, np. dla wielomianu czwartego stopnia.
6. Wzory na n -ty wyraz i sumę n początkowych wyrazów ciągu arytmetycznego i geometrycznego.
7. Twierdzenie o kątach w okręgu:
 - 1) kąt wpisany jest połową kąta środkowego opartego na tym samym łuku;
 - 2) jeżeli dwa kąty są wpisane w ten sam okrąg, to są równe wtedy i tylko wtedy, gdy są oparte na równych łukach.
8. Twierdzenie o odcinkach w trójkącie prostokątnym. Jeśli odcinek CD jest wysokością trójkąta prostokątnego ABC o kącie prostym ACB , to $|AD| \cdot |BD| = |CD|^2$,
 $|AC|^2 = |AB| \cdot |AD|$ oraz $|BC|^2 = |AB| \cdot |BD|$.
9. Twierdzenie o dwusiecznej. Jeśli prosta CD jest dwusieczną kąta ACB w trójkącie ABC i punkt D leży na boku AB , to $\frac{|AD|}{|BD|} = \frac{|AC|}{|BC|}$.
10. Wzór na pole trójkąta $P = \frac{1}{2} ab \sin \gamma$.
11. Twierdzenie sinusów.
12. Twierdzenie cosinusów i twierdzenie odwrotne do twierdzenia Pitagorasa.

Jednym z dowodów matematycznych jest znany już Sokratesowi dowód nie wprost. Dowód nie wprost (dowód apagogiczny, dowód sokratejski) – forma dowodu logicznego, w którym z założenia o nieprawdziwości tezy wyprowadza się sprzeczność ze zdaniem prawdziwym (założenie nieprawdziwości twierdzenia prowadzi do sprzeczności), co pozwala przyjąć, że zaprzeczenie tezy jest fałszywe, a sama teza prawdziwa. Inaczej sposób dowodzenia twierdzeń przez wykazanie sprzeczności między zaprzeczeniem dowodzonej tezy a przyjętymi założeniami. Dowód nie wprost jest często łatwiejszy do przeprowadzenia niż dowód wprost; stosowany jest szczególnie wtedy, gdy mamy do czynienia z subtelnymi własnościami obiektów, o których mówi twierdzenie. Klasycznym przykładem dowodu nie wprost jest dowód Euklidesa istnienia nieskończenie wielu liczb pierwszych oraz dowód twierdzenia, że liczba 2 jest liczbą niewymierną.

I. Liczb pierwszych jest nieskończenie wiele.

Założmy dla dowodu nie wprost, że istnieje skończenie wiele liczb pierwszych: $p_1 < p_2 < \dots < p_m$.

Niech $K = p_1 p_2 \dots p_m$

Rozważmy liczbę $K + 1 = p_1 p_2 \dots p_m + 1$.

Liczba ta przy dzieleniu przez każdą z liczb pierwszych p_1, p_2, \dots, p_m daje resztę 1, czyli nie dzieli się przez żadną z nich. Oznacza to, że albo liczba $K + 1$ jest pierwsza albo istnieje liczba pierwsza różna od p_1, p_2, \dots, p_m . Zakładając skończoną ilość liczb pierwszych uzyskaliśmy sprzeczność.

II. Liczba $\sqrt{2}$ jest liczbą niewymierną

Założmy, że $\sqrt{2}$ jest liczbą wymierną więc można go zapisać w postaci nieskracalnego ułamka:

$\sqrt{2} = \frac{m}{n}$ czyli $m = \sqrt{2}n$ (m, n to liczby całkowite dodatnie, bez wspólnego dzielnika)

Wykonajmy teraz potęgowanie:

$$m^2 = 2n^2$$

Czyli m^2 jest liczbą parzystą, więc możemy napisać, że $m^2 = 2k$.

Teraz

$m^2 = 4k^2 = 2n^2$ czyli $n^2 = 2k^2$, więc n^2 jest liczbą parzystą to i n musi być liczbą parzystą. Założyliśmy, że m i n nie mają wspólnego dzielnika, więc nie mogą obie być liczbami parzystymi.

Założenie, że liczba $\sqrt{2}$ jest liczbą wymierną doprowadziło nas do sprzeczności.

Bibliografia:

1. Nawrot-Sabat A., *Encyklopedia matematyka...*, Wydawnictwo GREG, Kraków 2010.

Plan metodyczny lekcji z wykorzystaniem narzędzia TOC- CHMURKA.

Beata Olender, doradca metodyczny PCDZN w Puławach

Wprowadzenie:

Magazyn „Forbes” umieścił krytyczne myślenie na I miejscu niezbędnych kompetencji XXI wieku.

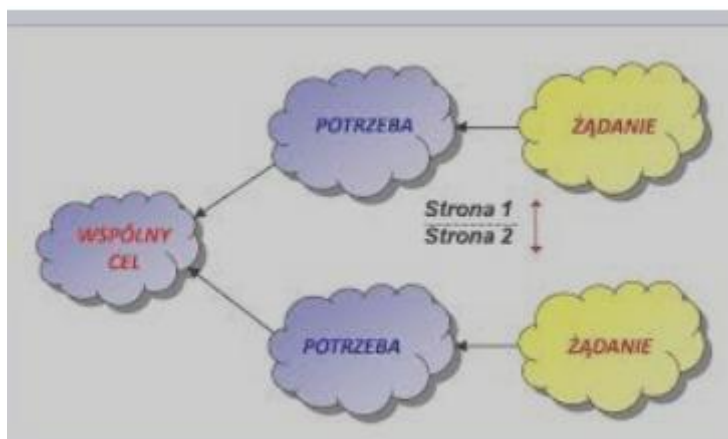
Termin „myślenie krytyczne” oznacza myślenie podporządkowane logicznemu wnioskowaniu.

Dzięki myśleniu krytycznemu uczniowie wiedzą, jak przetwarzać informacje, jak odróżniać fakty od opinii, jak poszukiwać dowodów i logicznych argumentów. Z czasem potrafią samodzielnie rozwiązywać własne problemy, stają się odpowiedzialni, zaangażowani i zmotywowani.

Aby ułatwić uczniom opanowanie owych umiejętności, bardzo przydatne staje się zastosowanie narzędzi myślowych TOC, które skutecznie wspierają proces efektywnego uczenia się, jak również rozwijają zdolność logicznego myślenia.

Narzędzia TOC to: gałąź logiczna, drzewko ambitnego celu oraz chmurka.

CHMURKA – schemat przypomina prawdziwe chmurki. Narzędzie służy do rozwiązywania konfliktu rozumianego jako kłótnia, dylemat, problem. Można stosować ją wszędzie tam, gdzie mamy do czynienia z relacjami międzyludzkimi. Pomaga odpowiedzieć na pytania: czego dotyczy konflikt, jaki jest jego powód, jaki jest wspólny cel. Pozwala znaleźć logiczne rozwiązanie sporu, uczy samodzielnego myślenia. Kiedy pracujemy z chmurką, musimy pokazać różnicę między żądaniem a potrzebą.



Złamana strzałka symbolizuje konflikt. ŻĄDANIA nie mogą zostać spełnione jednocześnie. POTRZEBA jest powodem, dla którego każda ze stron nalega na spełnienie żądań. WSPÓLNY CEL jest sytuacją, której pragną obie strony, ale, żeby go osiągnąć, każda ze stron musi zaspokoić swoją POTRZEBĘ. Cel wskazuje, że obie strony mają coś wspólnego, co każda ze stron chce osiągnąć.

Teksty kultury omawiane na lekcjach języka polskiego dają wiele materiału, który można opracować, posługując się narzędziem, jakim jest CHMURKA.

Wykorzystanie tej metody uczy znajdowania logicznych rozwiązań, rozwija umiejętność argumentowania, dyskusowania, charakteryzowania postaci i rozwiązywania sporów.

Plan metodyczny lekcji

Temat: Dlaczego Artur się buntuje? Konflikt pokoleń w „Tangu” S .Mrożka.

1. Cele główne:

Poznawczy: Pojęcia: bunt, modele rodziny, style wychowania.

Kształcący: Umiejętność wypowiadania się i uzasadniania własnego zdania. Wyróżnianie wątków w utworze dramatycznym.

Wychowawczy: Rola rodziny w kształtowaniu postaw młodych ludzi. Umiejętne rozwiązywanie konfliktów. Wartości w życiu ludzi.

2. Cele szczegółowe:

Uczeń potrafi:

- określić, na czym polega konflikt w rodzinie Stomila,
- wskazać wartości w życiu bohaterów „Tanga”,
- brać udział w dyskusji –oceniać, wyrażać własne zdanie, formułować wnioski,
- wykorzystywać właściwe fragmenty i dokonywać ich analizy,
- określać cechy postaci,
- tworzyć logiczną wypowiedź ustną i pisemną zgodnie z zasadami retoryki i poprawności językowej.

3. Formy pracy:

Grupowa, indywidualna.

4. Metody pracy:

- pogadanka (burza mózgów);
- praca z tekstem;
- chmurka TOC;
- dyskusja;

5. Środki dydaktyczne:

- dramat „Tango”;
- kartki z „chmurkami”;
- pisaki, magnesy;
- wykorzystanie TIK.

6. Przebieg zajęć:

Część lekcji	Czynności uczniów Zadania/ćwiczenia	Czynności nauczyciela
WSTĘPNA	<ul style="list-style-type: none"> – Określają temat utworu. – Nazywają model rodziny i określają relacje między jej członkami. – Rozmawiają na temat przyczyn takich relacji. 	<p>Pytanie wstępne(kluczowe): Jaki model rodziny został przedstawiony w „Tangu”?</p> <p>Poleca odczytanie pracy domowej- - modele rodziny.</p> <p>Wyświetla przygotowany schemat(modele rodziny/style wychowania)</p>
	<ul style="list-style-type: none"> – Odpowiadają na pytania: 	<p>Podaje temat i cele lekcji.</p>

<p>GŁÓWNA</p>	<ul style="list-style-type: none"> • Czego chcą bohaterowie? • Na czym polega konflikt między rodzicami i Arturem? (pracują z tekstem) • Po otrzymaniu instrukcji i kart pracy w grupach pracują metodą „chmurki”.(10min.) <p>Uczniowie uzupełniają schemat chmurki; wypisują: wspólny cel Artura i Rodziców, potrzeby i żądania jednej i drugiej strony.</p> <p>-Każda grupa (liderzy) przedstawia i omawia swoją pracę.(na tablicy przyczepiają magnesami chmurki)</p> <p>-Uczniowie dyskutują, formułują wnioski dotyczące konfliktu w rodzinie i przyczyn buntu Artura.</p> <p>-Dostrzegają, że (pomimo wspólnego celu) Artur i jego rodzice mają różne potrzeby i żądania. Konflikt między nimi jest praktycznie niemożliwy do rozwiązania.</p>	<p>Kieruje rozmową.</p> <p>Dzieli klasę na grupy i wyznacza zadania.</p> <p>Monitoruje pracę grup.</p> <p>Kieruje dyskusją, pomaga w konstruowaniu wniosków.</p>
<p>Końcowa</p>	<p>-Odpowiadają na pytania:-Czego oczekują młodzi ludzie od swoich rodziców? Czy potrzebują autorytetów?</p>	<p>Definiuje pojęcie autorytet. Zadaje pytania.</p>
<p>Ocena</p>		<p>Nauczyciel ocenia pracę grup i aktywnych uczniów.</p>
<p>Ewaluacja</p>	<p>Czy konflikt w rodzinie Stomila został rozstrzygnięty? Uzasadnij swoje zdanie.</p>	<p>Nauczyciel motywuje do udzielania odpowiedzi i ocenia ich rzeczowość.</p>
<p>Praca domowa</p>	<p>Czego oczekują młodzi ludzie? Odpowiedz na pytanie, odwołując się do „Tanga” i innych tekstów kultury.</p>	<p>Praca pisemna- do sprawdzenia przez nauczyciela.</p>

Podsumowanie:

Lekcja z wykorzystaniem metody, jaką jest chmurka TOC, angażuje uczniów, pobudza do dyskusji i prezentowania oraz argumentowania swoich stanowisk wobec danego problemu. Kształci umiejętność rozwiązywania konfliktów oraz sporów, które jako motyw funkcjonują w tekstach literackich, ale również są wpisane w życie każdego człowieka. Uczniowie dostrzegają różnorodne potrzeby i związane z nimi żądania bohaterów, wyciągają logiczne wnioski i są pobudzeni do refleksji nad wartościami i antywartościami.

Bibliografia:

1. Kamińska D., Jak rozwijać umiejętność myślenia krytycznego u dzieci z zastosowaniem narzędzi TOC?, [w:] Edukacja Pomorska, Biuletyn Centrum Edukacji Nauczycieli w Gdańsku, nr 94/95 (45/46) maj-czerwiec/lipiec-sierpień 2019 r.
2. Fisher R., Uczymy jak myśleć, WSiP, Warszawa 1999.

Techniki manipulacji – wiedzieć, by się wystrzeżać.

Elżbieta Piątkowska, doradca metodyczny PCDZN w Puławach

Pozwolę sobie na stwierdzenie, że każdy z nas został chociaż raz w życiu zmanipulowany. Aby jednak nie dopuścić do tego ponownie, najlepiej poznać najpopularniejsze techniki manipulacji, aby wiedzieć czego się wystrzeżać. Gotowi?

Manipulacja to nic innego jak nieetyczne wywieranie wpływu, zatajenie faktycznej intencji i sposób na skłonienie drugiej osoby, do zrealizowania naszego celu... bez jej wiedzy⁷. Tym celem może być zakup, podpisanie umowy, przyście na spotkanie, pożyczanie pieniędzy, posprzątanie mieszkania, zostanie dłużej w pracy i tak naprawdę wszystko inne, na czym osobie manipulującej zależy, a co próbuje ukryć przed drugą stroną.

Takie działania są o tyle szkodliwe, że niszczą wzajemne zaufanie oraz szacunek. Są dowodem na to, że drugą osobę traktujemy niepoważnie, jako głupią, naiwną, która zgodzi się na wszystko. Tu nie ma miejsca na uczciwe relacje, jest tylko przestrzeń na kłamstwo, bo manipulacja to po prostu oszustwo.

Ponieważ w poniższych technikach, bardzo często występuje cienka granica między etycznym wywieraniem wpływu, a manipulowaniem, słowem kluczem niech będzie tutaj

⁷A. Olszewska, *Psychomanipulacja. Metody i techniki*, Astrum, Wrocław 2006, s. 10.

intencja. Jeżeli robimy coś bezinteresownie, albo otwarcie informujemy o swojej intencji – jest OK, w końcu dana osoba, może sama dokonać wyboru i zdecydować czy się na to zgadza, czy nie. Jeżeli natomiast coś ma drugie dno, o którym nie mówimy, a wręcz celowo próbujemy ukryć – manipulujemy drugim człowiekiem. Postępujemy nieetycznie.

Można wyróżnić dwa rodzaje psychomanipulacji:

pierwsza to manipulacja powierzchowna, z którą najczęściej ma się do czynienia w akwizycji i reklamie. Jej podstawowym celem jest nakłonienie do zakupu konkretnego towaru. Druga to manipulacja głęboka, odwołująca się do najgłębszych sfer życia człowieka, jego emocji, uczuć, sposobu życia. Z tym rodzajem wywierania wpływu spotkać się można w niektórych firmach oraz w sektach⁸.

Poniżej zaprezentowane zostaną najpopularniejsze techniki manipulacji, które warto znać, by nie paść ich ofiarą.

Uśpienie czujności

To technika, w której staramy się celowo skłócić lub podzielić jakąś grupę ludzi, po to by zaślepieni walką między sobą, nie dostrzegli źródła realnego problemu. Inaczej mówiąc aby uśpić ich czujność. Przykłady z życia znajdziemy choćby w polityce. Pod przykrywką np. zaostrzenia ustawy antyaborcyjnej, która dzieli społeczeństwo na zwolenników i przeciwników, politycy starają się niepostrzeżenie przeforsować inne zmiany.

Autodeprecjacja

Stawianie siebie w pozycji słabszego, któremu należy pomóc. Przykład, który przychodzi mi do głowy to np. osoby, w tym blogerzy, którzy sprzedając swój produkt upubliczniają krytyczne, negatywne opinie (czyt. nie hejt) na jego temat. Co więcej całość wzmacniają komunikatem nie-wprost typu „pomocy, padłam ofiarą hejtu”, podczas gdy w rzeczywistości, liczą na to, że inni – kierowani współczuciem i poczuciem niesprawiedliwości – umniejszą znaczenia osoby, która wypowiedziała się krytycznie. Będą nawet skłonni do zakupu hejtowanego produktu, aby wyrobić sobie własne zdanie na jego temat.

Pozorny brak decyzyjności

Znasz taką sytuację? Dziecko prosi o pozwolenie na wieczorne wyjście, a w odpowiedzi słyszy „idź do taty/mamy, niech on zdecyduje” albo na prośbę przyspieszenia procesu reklamacyjnego, w odpowiedzi słyszysz „niestety, takie mamy procedury”. To właśnie przykłady tej techniki, w której próbujemy pokazać drugiej osobie, że nie mamy na coś wpływu, nie jesteśmy decyzyjni. Jasne. Na wiele rzeczy wpływu faktycznie nie mamy, ale

⁸ Tamże, s.11-12.

możemy zdecydowanie więcej, niż deklarujemy. Starając się przerzucić odpowiedzialność za decyzję na inną osobę/procedurę/regulamin/cokolwiek, tak naprawdę umywamy ręce w sytuacji, w której jest nam to na rękę, a druga strona nie powinna mieć do nas pretensji, bo przecież „gdybym mogła coś zrobić, na pewno bym zrobiła – niestety obowiązują mnie procedury”.

Drzwiami w twarz

Polega na złożeniu propozycji niemożliwej do spełnienia, następnie pozorna z niej rezygnacja pod wpływem sprzeciwu drugiej strony i złożenie innej propozycji – tym razem realnej, a co ważniejsze takiej, którą chcieliśmy złożyć od początku, ale była szansa, że ktoś się na nią nie zgodzi. Przykłady można mnożyć. Od „Mamo daj 50 zł. Zwariowałeś? OK to chociaż 15 zł”, przez wskazywanie zaporowych stawek za realizację usługi i podkreślenie gotowości do negocjacji, podczas gdy standardowa cena wynosi tyle, ile wynegocjował klient, na ogłaszaniu nierealnych planów sprzedażowych i pozorna zmiana targetu pod naciskiem zespołu, kończą⁹.

Huśtawka emocjonalna

To przekazanie, w pełni świadomie, nieprzyjemnej i nieprawdziwej informacji, która wywołuje negatywne emocje lub od nich uwalnia, a następnie wycofanie się z niej, pod pretekstem pomyłki. Osoba, która tego doświadcza w chwili uwolnienia od stresu przeżywa stan, w którym nie ma pełnej kontroli nad swoimi zachowaniami, przez co jest w stanie zgodzić się na coś, na co nie zgodziłaby się wcześniej. Niechlubnym przykładem może być rozmowa rekrutacyjna. Ta, jak wiadomo, w większości przypadków jest doświadczeniem stresującym, dlatego niektórzy rekruterzy wykorzystują ten fakt do swoich celów. Jak? Pozornym zakończeniem rozmowy „dziękuję za spotkanie”, po to by zdjąć stres z kandydata i wprowadzić go w stan braku kontroli, a wówczas gdy ten poczuje się już swobodniej – zadanie tzw. trudnego pytania, trochę mimochodem, po to by kandydat udzielił nieprzemyślanej odpowiedzi.

Wzbudzanie poczucia winy

Fakt jest faktem, że osoby, które naraziły kogoś na kłopoty, kierowane poczuciem winy są bardziej uległe względem tej osoby, co niektórzy po prostu wykorzystują. Czasami wystarczy wręcz sama sugestia negatywnych konsekwencji jakie poniesie dana osoba, na skutek naszych działań/decyzji. Jeżeli więc byłeś kiedyś w sytuacji, w której przy np. próbie negocjacji ceny, sprzedawca zapewniał, że dla niego to nie problem, ale przełożony „chyba by mnie zwolnił”, a następnie proponuje zniżkę jednostkową, w zamian za zakup pakietu – wiedz, że to próba manipulacji¹⁰.

⁹ K. Galos, *Techniki manipulacji psychologicznej*, Złote myśli, Warszawa 2002, s. 23-25.

¹⁰ Tamże, s. 28.

Stawianie w sytuacji bez wyjścia

Pracowałeś kiedyś w korporacji? Zostałeś wysłany na szkolenie, ale wcześniej zostałeś poproszony o podpisanie tzw. lojalki? Jeszcze w tym nic złego – w końcu, skoro firma inwestuje w pracownika, może zabezpieczyć się przed jego odejściem, pod warunkiem, że zapisy lojalki są adekwatne, a co najważniejsze – masz wybór i możesz jej nie podpisywać. Natomiast. Jeżeli o samej lojalce nie było wcześniej mowy, a zostaje ci ona podsunęta do podpisania już bezpośrednio na sali szkoleniowej – wiedz, że zostałeś zmanipulowany. W końcu skoro już przyszedłeś, jest mniejsze prawdopodobieństwo, że wyjdiesz ze szkolenia, niż w sytuacji gdybyś dowiedział się wcześniej i mógł w ogóle nie przyjść, prawda?

Sześć reguł Roberta Cialdiniego

Robert Cialdini to prawdziwy klasyk jeżeli chodzi o techniki wpływu społecznego. W swojej bestsellerowej książce „Wywieranie wpływu na ludzi” uznał on, że wszelkie techniki wywierania wpływu można sklasyfikować w 6 grupach, które określił mianem „reguł”. Choć dziś sposoby manipulacji poszły do przodu, to koncepcja Cialdiniego jest powszechnie stosowana i nie doczekała się silniejszego od niej paradygmatu¹¹.

Reguła wzajemności

Jest to reguła występująca w każdym społeczeństwie i kulturze. Można wręcz pojmować ją jako fundament wzajemnego współżycia wszelkich zbiorowości ludzkich czy zwierzęcych – bez jej przestrzegania stworzenie jakiegokolwiek ładu społecznego prawdopodobnie byłoby niemożliwe. „Jeśli ty zrobisz dla mnie coś dobrego, to ja także zrobię coś dobrego dla ciebie”.

Przykłady wykorzystywania w marketingu i reklamie:

- wszelkie darmowe próbki (np. kosmetyków, kawy, fragmenty e-booków itp.);
- degustacje;
- kartki świąteczne dla klientów;
- materiały promocyjne (długopisy, notatniki, eko-torby itp.);
- konkursy z nagrodami;

¹¹ R. Cialdini, *Wywieranie wpływu na ludzi. Teoria i praktyka*, GWP, Gdańsk 1993, s. 12.

Inne przykłady:

- uprawianie polityki – istnieje pogląd, że istotą działalności politycznej jest wyświadczenie przysług kolegom partyjnym i tym samym budowanie swoich grup poparcia przez polityka. Zazwyczaj odbywa się to na zasadzie obsadzania stanowisk państwowych „swoimi ludźmi”, w celu uzyskania później od nich rewanzu np. w postaci głosowania na daną osobę, podczas wyborów w strukturach partii itp.;
- kupowanie komuś drinków w klubie – tutaj w grę wchodzi dodatkowo czynnik zwiększania odurzenia u osoby, na którą wywierany jest wpływ i tym samym podnoszenia podatności tej osoby na manipulację.

Spółeczny dowód słuszności

Jest to reguła wpływu oparta na mechanizmie konformizmu. Jeżeli inni ludzie postępują w dany sposób, to oznacza to że ten sposób jest właściwy i ja również będę postępował w ten sam sposób.

Przykłady wykorzystywania w marketingu i reklamie:

- odwołanie się wprost do reguły społecznego dowodu słuszności, np.: „wszyscy mają mambę – mam i ja”;
- pokazywanie tłumów ludzi, które „korzystają” z jakiegoś produktu lub „wspierają” daną inicjatywę (np. strona internetowa Baracka Obamy podczas ostatniej kampanii prezydenckiej w USA, przedstawiająca kandydata na prezydenta na tle kilkudziesięciu osób);
- liczba „fanów” na Facebooku.

Reguła lubienia i sympatii

Jeżeli lubię cię, to chętniej spełnię twoją prośbę. Oczywiście jest rzeczą, że chętniej spełnimy prośby kogoś, kogo lubimy, niż kogoś kto nam założył za skórę lub mamy do niego stosunek obojętny. Regułę lubienia i sympatii da się wykorzystać również podczas interakcji dwóch osób które widzą siebie po raz pierwszy. Oto w jaki sposób się to odbywa: manipulacja atrakcyjnością; manipulacja podobieństwem; komplementy i chwalenie¹².

Przykłady wykorzystywania w marketingu i reklamie:

- atrakcyjne hostessy;
- schlebienie partnerom w negocjacjach;

¹² Tamże, s. 32-45.

- polityk na spacerze z żoną i dziećmi w parku, na basenie itp. (pokazanie, że jest „taki jak zwykły człowiek”).

Wpływ autorytetu

Jeżeli uważam, że jesteś autorytetem, to chętniej spełnię twoją prośbę.

Przykłady wykorzystywania w marketingu i reklamie:

- aktor w przebraniu lekarza polecający jakiś lek;

- polecane przez „Instytut XYZ”.

Reguła niedostępności

Jeżeli coś jest rzadkie lub trudno osiągalne, to pewnie jest dobre. Znane jest wszystkim doskonale przysłowie „lepszy wróbel w garści niż gołąb na dachu”, jednak nasz mózg zdaje się „sądzić” inaczej. Wszystko co rzadkie i trudno dostępne staje się w naszych oczach od razu bardziej atrakcyjne. Ma to źródło między innymi w prawach doboru naturalnego. O samicę z najlepszym materiałem genetycznym w stadzie rywalizowało wielu samców, a zwycięzca (zazwyczaj) mógł być tylko jeden. Reguła ta została uogólniona przez nasz mózg na wszystkie inne sytuacje, więc stosujemy ją bezrefleksyjnie (podobnie zresztą jak inne reguły), co bywa sprytnie wykorzystywane...

Przykłady wykorzystywania w marketingu i reklamie:

- oferty „last minute”;

- limitowana edycja;

- wszelkie artykuły kolekcjonerskie (im rzadsze tym droższe);

- inicjacje, „chrzty” itd..

Reguła zaangażowania i konsekwencji

Jeżeli zaangażowałem się w coś, to będę kontynuował to działanie, ponieważ chcę być postrzegany jako osoba konsekwentna.

Przykłady wykorzystywania w marketingu i reklamie:

- wszelkie promocje typu: abonament TV satelitarnej przez miesiąc za darmo, przetestuj smartfona przez tydzień itp.;

- darmowe próbki produktów (skoro korzystałem przez jakiś czas z produktu X, to będę korzystał z niego dalej);
- darmowa przejażdżka nowym modelem samochodu;
- dni otwarte (jeżeli raz tam poszedłem, to przyjdę po raz kolejny).

Motywy manipulatorów są różnorakie, ale większość z nich można sprowadzić do potrzeby zysku i/lub kontroli (czyli zysku). Media manipulują, ponieważ mają z tego odpowiedni przychód lub korzystają na tym grupy wpływu stojące za poszczególnymi mediami (politycy, światowy biznes). Politycy manipulują, aby utrzymać się przy władzy. Producenci manipulują reklamą, aby więcej sprzedawać i wyprzedzić konkurencję. Dorośli manipulują, aby utrzymać się w pracy, zatrzymać przy sobie partnera/partnerkę, ukryć własne kompleksy. Młodzież manipuluje, aby zrobić wrażenie na rówieśnikach. Dzieci manipulują (tak, zupełnie świadomie!), aby dostać cukierka, a **naiwni rodzice cukierka dają ucząc dzieci, że manipulacja popłaca**. I tak dalej¹³.

Techniki manipulacyjne towarzyszą nam każdego dnia. Czy to godziwe? Czy warto manipulować? W razie wątpliwości, czy manipulację można moralnie uzasadnić, proponuję refleksję nad poniższymi zdaniami:

Cel nie uświęca środków.

Nie czynź bliźniemu, co Tobie niemiłe.

Prawda wyzwala.

Bibliografia:

1. Cialdini R., *Wywieranie wpływu na ludzi., Teoria i praktyka*, GWP, Gdańsk 1993.
2. Galos K., *Techniki manipulacji psychologicznej*, Złote myśli, Warszawa 2002.
3. Kuncewicz D., Opolska T., Wasiak M., *Sekty. Przedmiot fascynacji i zagrożeń*, Centrum Metodyczne Pomocy Psychologiczno-Pedagogicznej, Warszawa 2000.
4. Olszewska A., *Psychomanipulacja. Metody i techniki*, Astrum, Wrocław 2006.
5. Wichura A.J., *Manipulacja psychologiczna - definicja, przykłady, motywy*, Warszawa, 2021.

¹³ A. J. Wichura, Manipulacja psychologiczna - definicja, przykłady, motywy, Warszawa, 2021, s. 7-13.