

Spis treści

PCDZN – jako element systemowego wsparcia doskonalenia zawodowego nauczycieli.	1
Znaczenie ewaluacji pracy własnej nauczyciela	3
Karta dodatkowych wzorów matematycznych nieobecnych w Karcie wzorów CKE	13
Specjalne potrzeby edukacyjne - uczeń wybitnie zdolny	18
Egzaminy zewnętrzne jako podstawa doskonalenia efektywności kształcenia	24

PCDZN - jako element systemowego wsparcia doskonalenia zawodowego nauczycieli.

dr Anna Baracz - Dyrektor PCDZN w Puławach

W okresie dynamicznych przemian współczesnego świata, gdy postęp nauki i techniki zmienia nasze spojrzenie na rzeczywistość, nieuchronne zmiany wkraczają do oświaty. Rola nauczycieli, osób przekazujących wiedzę i umiejętności młodemu pokoleniu, także podlega zmianom. Współcześni nauczyciele nie mogą zakończyć własnej edukacji po uzyskaniu uprawnień do nauczania, bądź wychowywania dzieci i młodzieży. Rozwój i doskonalenie zawodowe nauczycieli, zarówno jako obowiązek, ale i jako prawo, staje się trwałym elementem zawodu. Współczesne nauczanie wymaga, aby nauczyciele angażowali się w ciągły, trwający przez całą ich karierę, rozwój zawodowy.

Pojęcie ciągłego rozwoju zawodowego obejmuje wszystkie rodzaje uczenia się, a w szczególności doskonalenie ustawiczne. Doskonalenie zawodowe, poprzez nabywanie nowej wiedzy i umiejętności, polepsza jakość pracy nauczycieli, a poprzez to podwyższa jakość pracy szkół/placówek.

Powiatowe Centrum Doskonalenia Zawodowego Nauczycieli w Puławach proponuje udział w licznych formach doradztwa metodycznego, warsztatach metodycznych, kursach kwalifikacyjnych i doskonalących warsztat pracy nauczyciela. Wypracowuje konkretne rozwiązania prowadzące do zwiększenia efektywności działań nauczycieli, rodziców i uczniów. Zapewnia doskonalenie pracowników zgodnie ze zdiagnozowanymi potrzebami oraz pomoc w praktycznym wykorzystaniu nabytej wiedzy i umiejętności. Służy pomocą podmiotom edukacyjnym i wspiera ich w rozwoju. Dbą o nowoczesne wyposażenie bazy szkoleniowej, o

sprawną i życzliwą obsługą administracyjną oraz o przyjazną atmosferę oferowanych usług. Dąży do bycia w środowisku liderem nieustannie uczącym się i doskonalącym.

Powiatowe Centrum Doskonalenia Zawodowego nauczycieli w Puławach poleca także bogatą ofertę doradczą i szkoleniową, dzięki której każdy zainteresowany nauczyciel poszerzy swoje przygotowanie zawodowe w zakresie pracy pedagogicznej. Daje Państwu możliwość podwyższenia kwalifikacji, uzyskania nowych uprawnień, uzupełnienia posiadanej wiedzy merytorycznej oraz umiejętności w realizacji zadań dydaktycznych, wychowawczych i opiekuńczych.

Nasza oferta uwzględnia jak zawsze zarówno zmiany w systemie oświaty, wymagania stawiane w ramach ewaluacji zewnętrznej, kierunki polityki oświatowej państwa. Otwarci jesteśmy na potrzeby zgłaszane przez dyrektorów szkół i placówek oraz samych nauczycieli.

Znaczenie ewaluacji pracy własnej nauczyciela

mgr Barbara Okleja, konsultant PCDZN w Puławach

CZYM JEST EWALUACJA?

Ewaluacja sama w sobie nie jest rzeczą nową. Powstała przeszło 80 lat temu w USA, jednak w Europie zaczęto ją stosować dopiero w latach osiemdziesiątych. Rozumie się ją jako **narzędzie zarządzania organizacją i sposób wspierania rozwoju organizacyjnego**. Gwałtowny rozwój teorii zarządzania i organizacji, idące za tym sukcesy w dziedzinie gospodarczej stały się inspiracją dla obszarów życia społecznego, w tym oświaty na całym świecie.

Ewaluacja nie stanowi odrębnej nauki, choć czerpie z różnych nauk, np. socjologii, psychologii, ekonomii, matematyki.

Etymologia słowa ewaluacja odsyła do pojęcia wartości czy wartościowania. Jednak nie należy kojarzyć ewaluacji z zewnętrzną oceną, a tym bardziej z kontrolą.

Proces ewaluacji jest bowiem dialogiem, podczas którego następuje wspólne dochodzenie do rozwoju.

DEFINICJE EWALUACJI

Dla wyjaśnienia pojęcia ewaluacji można przytoczyć kilka definicji sformułowanych przez autorytety w dziedzinie ewaluacji.

Ewaluacja próbuje opisać rezultaty (wyniki) końcowe zaistnienia ocenianych faktów zarówno z pozytywnej, jak i negatywnej strony. Szuka wyjaśnienia związków pomiędzy nakładami i końcowym rezultatem; porównuje rezultaty ze wstępnymi zamierzeniami

(H. Radnor)

Ewaluacja to systematyczne badanie wartości lub zalet jakiegoś obiektu

(Jon Comittee)

Ewaluacja to proces zbierania danych i ich interpretacja w celu podejmowania decyzji

(Ch. Galloway)

Ewaluacja to systematyczny proces obejmujący zbieranie informacji oraz zdawanie relacji (w postaci raportu) z tego, jak się rzeczy mają, z intencją dostarczenia danych ułatwiających podejmowanie decyzji.

(H. Mizerak)

Ewaluacja to systematyczne badanie wartości lub cech konkretnego programu, działania lub obiektu z punktu widzenia przyjętych w tym celu kryteriów w celu jej usprawnienia, rozwoju lub lepszego rozumienia.

(L. Korporowicz)

Ewaluacja w edukacji – proces zmierzający do stwierdzenia, w jakim stopniu założone cele edukacyjne są rzeczywiście realizowane.

(Tyler)

(J. J. Guilbert)

Ewaluacja w dydaktyce nastawiona być powinna na systematyczne zbieranie informacji o warunkach, przebiegu i wynikach dydaktycznych w celu ulepszenia tych działań lub podjęcia decyzji o ich prowadzeniu.

(B. Niemiecko)

Ewaluacja w edukacji - celowe i zaplanowane pozyskiwanie informacji w trakcie (ewaluacja okresowa) lub po zakończeniu wdrażania (ewaluacja końcowa) konkretnych programów pracy szkoły na temat zmiany społecznej jaka została wywołana w konsekwencji realizacji zapisanych w tych programach celów i zadań. Ewaluacja służy badaniu i oszacowaniu osiągniętego rozwoju po to, by móc podjąć najlepsze z możliwych decyzje dotyczące przyszłych działań szkoły

(M. Kalinowska)

Definicje powyższe różnią się między sobą przede wszystkim stopniem ogólności. W zależności od tego, jakiego ewaluowanego obiektu dotyczą, ich autorzy stosują nieco odmienne słowa i różnie akcentują poszczególne aspekty badania wartości. Wszystkie one jednak mają szereg cech wspólnych – opisują pewien proces i powstały w jego wyniku produkt, na który składają się:

- zbieranie danych,
- analizę zebranych danych,
- wyciąganie wniosków,
- formułowanie rekomendacji co do decyzji, jakie powinny być podjęte.
- udostępnienie wyników

Istotą ewaluacji jest wnioskowanie o wartości danego przedsięwzięcia na podstawie uzyskanej informacji zwrotnej od osób bezpośrednio zaangażowanych w jego realizację. Zasadnicza różnica pomiędzy tradycyjnym ocenianiem a ewaluacją polega na tym, że w pierwszym przypadku mamy do czynienia z oglądem zewnętrznym, oglądem jednoznacznie (i najczęściej jednoosobowo) wartościującym, w drugim zaś z oglądem od wewnątrz, którego interpretacja pozwala dopiero na wnioskowanie o zaletach i wadach badanego programu.

O ile ocenianie nastawione jest na jednoznaczne i zamykające wartościowanie (np. program może być: zły, słaby, dobry, bardzo dobry, uczniowie osiągają słabe lub dobre wyniki nauczania), o tyle ewaluacja pozwala na prowadzenie ciągłego dialogu pomiędzy twórcą, wykonawcami i uczestnikami programu, ponieważ jej nadrzędnym celem zawsze jest służenie jakości.

Jakość natomiast jest wartością nieustannie określaną na nowo, bo przecież - zgodnie z definicją W. E. Deminga - jest to „to, co zadowala, a nawet zachwyca klienta”.

Ewaluacja różni się do audytu, kontroli czy monitoringu, tym, że wykracza poza obszar bezpośredniej i pośredniej odpowiedzialności realizatorów danego przedsięwzięcia, pokazując zamierzone, ale i niespodziewane efekty podejmowanych działań. Bierze pod uwagę kontekst, szeroko rozumiane środowiskowe uwarunkowania działań oraz wpływ społeczny realizowanych przedsięwzięć. W obszarze jej zainteresowania leżą także bezpośrednie oraz pośrednie efekty przedsięwzięcia czyli np. sposób wykorzystania przez odbiorców wiedzy i umiejętności zdobytych w czasie trwania programu (rozumiany jako zmiana świadomości czy postaw).

Ważne jest, iż informacje zbierane są z różnych źródeł, pochodzą zarówno od osób wdrażających przedsięwzięcie na różnych szczeblach, jego odbiorców bezpośrednich, ale także od odbiorców pośrednich (np. społeczności lokalnej).

Informacje zbierane są także różnymi metodami, zarówno jakościowymi (np. wywiad), jak i ilościowymi (np. ankieta), w sposób bezpośredni i pośredni (np. dane statystyczne).

Definicję ewaluacji można również znaleźć w projekcie rozporządzenia MEN w sprawie szczegółowych zasad sprawowania nadzoru pedagogicznego, wykazu stanowisk wymagających kwalifikacji pedagogicznych, kwalifikacji niezbędnych do sprawowania nadzoru pedagogicznego, a także kwalifikacji osób, którym można zlecać prowadzenie badań i opracowywanie ekspertyz. Przez ewaluację należy rozumieć ocenę przydatności i skuteczności podejmowanych działań edukacyjnych w odniesieniu do założonych celów, służącą doskonaleniu tych działań.

EWALUACJA – CZY TO TYLKO WYMÓG PRAWA, CZY SZANSA NA PROFESJONALNY ROZWÓJ NAUCZYCIELI I SZKOŁY JAKO ORGANIZACJI?

Jest zaproszeniem do rozwoju osobistego nauczyciela i szkoły jako organizacji. **Jest zorganizowaną refleksją nad wartością działań – moich – nauczycielskich, naszych jako zespołu.** Ewaluacja do polskiej oświaty, wchodzi późno. Już dawno instytucje, które nastawione są na efektywność swojej pracy badają, reflektują nad własnymi działaniami, aby je kontynuować, modyfikować zmieniać w sposób świadomy, profesjonalny, a nie tylko intuicyjny.

Człowiek, nauczyciel, ale także instytucja rozwija się reflektując nad własną pracą. Jeśli ma to być refleksja profesjonalna, prowadząca do rozwoju, to powinna być zorganizowana wg zasad, które wypracowano dla ewaluacji na całym świecie.

Kto więc przeprowadza ewaluację?

Nauczyciel, który chce zbadać wartość swoich działań – wtedy służy to jego profesjonalnemu rozwojowi. Zespół, który chce się dowiedzieć o wartości działań, systemów, zasad funkcjonujących w szkole – wtedy służy rozwojowi całej organizacji.

Wyznacz przedmiot badania.

Co może być tym przedmiotem?

Wszystkie działania, które przeprowadzasz w szkole jako nauczyciel, systemy, zasady, które wypracowała szkoła. Pamiętaj, że ewaluacja jest wartościowaniem własnych działań, chcesz dowiedzieć się, czy coś co robisz ma wartość, czy robić to dalej, czy może coś zmienić? Wyznaczając przedmiot badania pamiętaj, że warto badać to czego nie wiesz o swojej pracy – tylko wtedy ma to sens, przyniesie nowe informacje, pomoże Ci zaplanować własne działania. Nie ma potrzeby badać tego co już wiemy.

Postaw pytania, na które w badanym obszarze będziesz szukał odpowiedzi? Zastanów się jakie wartości są dla Ciebie/ zespołu ważne w tym działaniu- badając będziesz szukał odpowiedzi czy występują one w Twoich/ szkoły działaniach? Może jest to skuteczność stosowanych metod, a może zespołowość działania?

Zastanów się kto może udzielić ci informacji na postawione pytania? Zwykle są to inni nauczyciele, uczniowie, rodzice, czasami inni pracownicy szkoły.

Zapytaj ich - zbierz informacje, które pomogą ci odpowiedzieć na zadane pytania. Nie musisz stosować skomplikowanych i często zdewaluowanych narzędzi badawczych np. ankiety. Możesz np. poprosić uczniów o podzielenie kartki na pół i wypisanie po jednej stronie czynników, które pomagają im się uczyć na twojej lekcji, a po drugiej tych, które przeszkadzają. Możesz zaprosić reprezentację uczniów, rodziców, nauczycieli na rozmowę i w tej rozmowie uzyskać interesujące cię/was informacje(zorganizuj grupę fokusową). Są takie techniki badań, w których uczniowie występują w roli badacza.

Dokonaj analizy zebranych informacji, zobacz jaka jest odpowiedź na zadane pytania, wyciągnij wnioski w jakim stopniu wartości dla ciebie/dla was ważne występują w twoich/waszych działaniach. Podejmij decyzje , co zmienić , zmodyfikować, zaplanuj nowe

EWALUACJA

Ewaluacja jako systematyczna refleksja nad własną **pracą** pedagogiczną jest podstawą planowania i rozwoju. Cechą szczególną tej formy jest to, że zasady, na których opiera się proces ewaluacyjny są określone przez samych zainteresowanych. Oni też definiują kryteria sukcesów i standardy. Choć **metody** i techniki mogą być zapożyczone z badań, to wyniki są podstawą dla wprowadzenia zmian i poprawy konkretnej sytuacji w szkole. Ewaluacja, to jest refleksja nad tym, co robimy, dlaczego to robimy i jaka jest wartość tego co robimy.

Odpowiedzialny nauczyciel musi regularnie ewaluować jakość swojej **pracy**. Czasem to co sami uważamy za rewelacyjne po praktycznej weryfikacji okazuje się nie raz zupełnie inne dla uczniów.

Wyciągnięte wnioski pozwalają wtedy wyeliminować błędy i poprawić jakość pracy nauczyciela i wyniki uczniów.

EWALUACJA WEWNĘTRZNA A AUTOEWALUACJA

Ewaluacja w szkole rozumiana jest jako wydawanie opinii o wartości pracy szkoły poprzez systematyczne, jawne, zbieranie i analizowanie informacji o tej pracy w odniesieniu do znanych kryteriów i wartości.

Proces autoewaluacji nie jest tożsamy z ewaluacją wewnętrzną. Autoewaluacja zachodzi wówczas, gdy ewaluator (w tym przypadku nauczyciel) dokonuje ewaluacji własnej pracy, kiedy podmiot i przedmiot ewaluacji jest w jednej osobie. Ewaluacja wewnętrzna prowadzona jest z reguły przez zespół nauczycieli i dotyczy wybranego aspektu pracy.

ISTOTA AUTOEWALUACJI

Cechą odróżniającą autoewaluację od ewaluacji jest fakt, iż w toku tej pierwszej podejmujemy trud określenia wartości własnych działań. Powstaje wówczas konieczność występowania jednocześnie w dwu rolach – ewaluatora i decydenta. Dla niektórych połączenie obu ról wydaje się nie do pogodzenia. Wielu, zwłaszcza tych, którzy utożsamiają ewaluację z ocenianiem, twierdzi, że autoewaluacja nie jest obiektywna.

- Czyż można być „sędzią we własnej sprawie”?

Przytoczone pytanie jest sensowne. Tyle tylko, że ich stawianie może świadczyć o kłopotach z rozumieniem istoty autoewaluacji oraz braku świadomości celów i zadań, jakim służy. Jeśli pojawiają się na szerszą skalę, to trudno byłoby z zapałem rzucać się w wir ewaluacyjnych

zadań. Wcześniej trzeba doprowadzić do uzgodnienia w całym zespole pedagogicznym, o co, tak naprawdę, w przypadku autoewaluacji może chodzi.

Czego możemy się po niej spodziewać? Jest to niezbędny punkt wyjścia.

Nie muszę nikogo przekonywać, że nie wystarczy posłużenie się, mniej lub bardziej „zgrabną” definicją. Trzeba czegoś znacznie więcej – najczęściej będzie to konieczność przełamania głęboko zakorzenionych stereotypów i rozwiania wielu wątpliwości.

Działaj, działaj.....

Dokonaj ewaluacji nowych działań

Tylko tak pracując staniesz się prawdziwym profesjonalistą, a twoja szkoła organizacją rozwijającą się. I nie jest to dodatkowa praca i nowy obowiązek, obok uczenia, które przecież jest w szkole najważniejsze. Ewaluacja musi stać się częścią twojej / szkoły pracy, bo służy uczniowi – lepszemu, efektywniejszemu uczeniu!

Jeśli w szkole zagości na stałe kultura ewaluacji, to przeniesie się ona na uczniów, którzy będą potrafili dokonywać samooceny czyli odpowiadać na pytanie co już umiem, nad czym powinienem popracować, a tym samym wziąć odpowiedzialność za własny rozwój.

Problem, czyli coś nie idzie tak jak byśmy chcieli, jak sobie to wymarzyliśmy (uczniowie rozmawiają na lekcji, albo zupełnie się nie odzywają, nawet zachęceni postokroć). Wiemy, jak chcemy, niestety widzimy, że tak nie jest.

Badania muszą być skoncentrowane na podstawowej działalności oraz muszą dotyczyć czegoś na co mamy wpływ.

Prowadzone przez osoby, które chcą zrobić „coś”, aby poprawić swoją sytuację (poprzez badania).

Badanie (w działaniu) = (mój/ nasz) problem do rozwiązania

+ proces zdobywania informacji

+ wyjaśnienia, które pozwolą (mnie/nam) lepiej zrozumieć naturę problemu

+ działanie, które doprowadzi (mnie/nas) do zmiany na lepsze

+ refleksja (ewaluacja)

DOSKONALENIE PROCESU AUTO/EWALUACJI



Ewaluacja jako systematyczna refleksja nad własną pracą pedagogiczną jest podstawą planowania i rozwoju. Cechą szczególną tej formy jest to, że zasady, na których opiera się

proces ewaluacyjny są określone przez samych zainteresowanych. Oni też definiują kryteria sukcesów i standardy. Choć metody i techniki mogą być zapożyczone z badań, to wyniki są podstawą dla wprowadzenia zmian i poprawy konkretnej sytuacji w szkole.

Ewaluacja, to jest refleksja nad tym, co robimy, dlaczego to robimy i jaka jest wartość tego co robimy. Odpowiedzialny nauczyciel musi regularnie ewaluować jakość swojej pracy. Czasem to co sami uważamy za rewelacyjne po praktycznej weryfikacji okazuje się nie raz zupełnie inne dla uczniów. Wyciągnięte wnioski pozwalają wtedy wyeliminować błędy i poprawić jakość pracy nauczyciela i wyniki uczniów.

Nauczyciele prowadzący badania swojej pracy wskazują na trzy obszary wpływu – badania dostarczają użytecznej wiedzy dotyczącej tak zwanych nie wynikowych efektów pracy szkoły.

Te obszary to:

- **Relacje z uczniami.** Efektem badań jest zebranie danych, a co za tym, idzie podjęcie działań służących wzmocnieniu identyfikacji w ramach zespołu klasowego, zwiększenie zaangażowania i poczucia wartości przez uczniów poprzez to, że nauczyciele zbierają ich opinie i biorą je pod uwagę, prowadząc lekcje.

- **Relacje z rodzicami.** Efektem badań jest nie tylko poznanie opinii pewnych grup (uczniów, rodziców), ale przełożenie ich na lepsze rozumienie i lepsze relacje z sobą.

- Kolejny wymiar to **planowanie, organizowanie własnej pracy i dobór elementów do warsztatu.** Badania własnego warsztatu pracy umożliwiają weryfikację stosowanych metod, pozwalają określić użyteczność, atrakcyjność, efektywność stosowanych podejść w pracy z uczniami

SAMOOCENA PRACY NAUCZYCIELA

Po co stosujemy samoocenę?

Samooceny dokonujemy aby wyeliminować z własnej dydaktyki nieefektywne metody nauczania, ciągle doskonalić proces kształcenia, podejmować skuteczne działania zapobiegające niepowodzeniom uczniów.

Czym jest samoocena?

Samoocena to celowe i systematyczne zbieranie informacji o przebiegu i wynikach własnej pracy w celu planowania własnego rozwoju.

Jeżeli wynik samooceny odbiega od oczekiwań szkoły, uczniów czy rodziców, należy zastanowić się nad swoją pracą, umiejętnościami i dotychczasową wiedzą. Wymaga to sporządzenia planu własnego rozwoju i podjęcia działań, które będą prowadziły do zmian na lepsze.

Jak dokonać autoewaluacji?

Rozpoczynając projekt samooceny nauczyciel powinien określić, z jakich źródeł może zdobyć informacje o swojej pracy i w jaki sposób je pozyska.

Każdy nauczyciel posiada już doświadczenie w dokonywaniu samooceny, chociażby z rozmowy przed i po obserwacji zajęć. Jednak ze względu, że forma ta zachodzi rzadko należy bardziej systematycznie obserwować własne poczynania edukacyjne. Odpowiadać sobie na pytania: co będę doskonalił? jak to zrobię? kiedy zamierzam to wykonać?

PO CO PODEJMOWAĆ TRUD EWALUACJI?

1. Nauczyciel uzyskuje wiarygodną informację o tym, jak odbierane są jego działania i jakie są ich efekty (te oczekiwane, ale też niepożądane). Dzięki temu może wyeliminować takie czynniki, które nie sprzyjają efektywnej pracy oraz rozwinąć te twórcze, wartościowe.
2. Nauczyciel usprawnia komunikację i współpracę między uczniami, rodzicami i innymi nauczycielami. Uwzględniając w swej pracy opinie i poglądy uczniów, nauczyciel wykazuje swoją otwartość, co sprzyja wzajemnemu zaufaniu i życzliwości. Uczeń czuje się wtedy ważnym podmiotem, a nie tylko przedmiotem oddziaływań edukacyjnych. Ewaluacja stwarza możliwość wymiany doświadczeń między nauczycielami, sprzyja współpracy i wzajemnemu wspieraniu się.
3. Nauczyciel uzyskuje informacje o trafności doboru treści i metod nauczania do potrzeb i oczekiwań uczniów. Ewaluacji możemy poddać poszczególne fragmenty programu, jednostki lekcyjnej, poszczególne metody lub środki dydaktyczne. Powstanie w ten sposób bank informacji o ich przydatności.
4. Ewaluacja pozwala określić efekty procesu nauczania; ustalić jaką wiedzę i umiejętności posiadają uczniowie, jakie doświadczenia im towarzyszą.
5. Dzięki ewaluacji nauczyciel może planować strategię swojego rozwoju zawodowego, uzyskując wiedzę o tym, co robi cała szkoła oraz jakie są potrzeby uczniów i całej szkoły.
6. Nauczyciel może promować swoją pracę, a szczególnie te elementy, które stanowią jej mocne strony.

SPOSOBY EWALUACJI

Nie istnieje jeden uniwersalny sposób przeprowadzania ewaluacji. Dobór metod zależy przede wszystkim od tego, co poddajemy badaniu oraz od funkcji, jakie ma pełnić ewaluacja. O tym jakie zastosować metody i techniki zbierania, a potem analizowania informacji decyduje wyłącznie ten kto przeprowadza ewaluację.

Najczęściej stosowanymi technikami zbierania danych są: wywiady indywidualne, wywiady grupowe, swobodne rozmowy, omówienia lekcji w zespole, wywiady kwestionariuszowe, **ankiety, obserwacja**, analiza treści prac uczniowskich i dokumentów (np. wypracowań, prac plastycznych, gazetek ściennych, twórczości uczniów).

Narzędzia samooceny

Arkusze służące do autodiagnozy mogą przygotować zespoły nauczycieli, pytania muszą również odnosić się do zbadanych wcześniej oczekiwań i potrzeb uczniów, rodziców a także do programu szkoły.

Ciekawą formą może być również propozycja pytań od uczniów, na jakie nauczyciel dokonujący samooceny powinien sobie odpowiedzieć. Pytania te będą zarazem zawierały oczekiwania uczniów wobec nauczyciela

Do konstrukcji odpowiedniego narzędzia mogą posłużyć przykłady zagadnień:

- W planowaniu swojej pracy dydaktycznej uwzględniłam zadania szkoły przyjęte do realizacji na dany rok szkolny Mam opracowany i uzgodniony z uczniami przedmiotowy system oceniania

- Przestrzegam ustaleń zawartych w przedmiotowym systemie oceniania i wewnątrzszkolnym systemie oceniania
- Zapoznaję uczniów z wymaganiami edukacyjnymi
- Daję możliwość uczniom ich indywidualnego rozwoju
- Poszukuję i stosuję nowe pomysły mogące pomóc uczniom w osobistym rozwoju
- Dostosowuję zadania przydzielane uczniom do ich indywidualnych predyspozycji i możliwości/potrzeb edukacyjnych/
- Sprawdzam osiągnięcia uczniów różnymi sposobami
- Kontroluję postępy uczniów
- Ocena osiągnięć uczniów zawiera informację zwrotną nakierowaną na postęp w ich pracy
- Stosuję samoocenę pracy uczniów
- Stosuje różne metody i techniki pracy z uczniem
- Stwarzam sytuacje umożliwiające uczniom uczenie się
- Modyfikuję proces uczenia się
- Współpracuję z innymi nauczycielami i chętnie dzielę się z nimi własnymi doświadczeniami
- Dbam o własny rozwój zawodowy
- Korzystam z zorganizowanych form doskonalenia zawodowego
- Mam dobre relacje z moimi uczniami
- Uczniowie mają do mnie zaufanie
- Do pracy z młodymi ludźmi podchodzę z entuzjazmem
- Zwracam uwagę na aspekty wychowawcze towarzyszące procesowi kształcenia
- Punktualnie rozpoczynam i kończę zajęcia
- Efektywnie wykorzystuję czas na zajęciach
- Wykorzystuję posiadaną bazę dydaktyczną
- Uczestniczę w akcjach i imprezach organizowanych przez szkołę
- Dobrze przygotowuję się do spotkań z rodzicami
- Moja praca i postawa jest dobrze odbierana przez rodziców
- Dbam o dobre relacje z wszystkimi pracownikami szkoły

Wnioski z ewaluacji pracy dydaktyczno - wychowawczej nauczyciela

Po przeprowadzeniu analizy obszarów pracy nauczyciela można wysunąć uzasadniony wniosek, że ewaluacja pozytywnie wpływa na pracę nauczyciela w następujących aspektach:

- Poprawa profesjonalizmu nauczyciela
- Poprawa komunikacji i współpracy z uczniami, ich rodzicami oraz innymi nauczycielami
- Nauczyciel uzyskuje informacje o trafności doboru treści i metod kształcenia do potrzeb i możliwości edukacyjnych uczniów
- Ewaluacja pozwala rzetelnie określić efekty procesu nauczania i uczenia się, określić, jaką wiedzę i umiejętności posiadają uczniowie, jakie doświadczenia im towarzyszą

- Dzięki ewaluacji nauczyciel może planować strategię swojego dalszego rozwoju zawodowego, uzyskując wiedzę o tym, co robi cała szkoła i jakie są potrzeby uczniów, ale również całej szkoły/placówki
- Nauczyciel może promować swoją pracę a szczególnie te elementy, które stanowią jej mocne strony

Nie bez znaczenia są tu też umiejętności nauczyciela dokonywania obiektywnej oceny skuteczności własnej pracy, wprowadzenie jej korekty oraz zaplanowanie koncepcji własnego doskonalenia zawodowego.

Jako przykład można wskazać kompetencje u nauczycieli, które pozwalają na prowadzenie ewaluacji własnej pracy :

- **Kompetencje komunikacyjne** /Przejawiają się w poprawnym i skutecznym operowaniu językiem i terminologią w sytuacjach edukacyjnych oraz w umiejętności interpersonalnego komunikowania się/.
- **Kompetencje współdziałania** Wyrażają się skutecznością zachowań prospołecznych i sprawnością działań integracyjnych/
- **Kompetencje kreatywne**/ Przejawiają się u nauczyciela poprzez, nieszablonowe, innowacyjne i twórcze działania/
- **Kompetencje informatyczne**/wykorzystanie technologii informacyjnej w pracy/
- **Kompetencje pedagogiczne** /Wyrażają się w trafnym diagnozowaniu, umiejętnym i skutecznym programowaniu, planowaniu i organizowaniu działań pedagogicznych – lekcyjnych i pozalekcyjnych, kontrolowaniu i ocenianiu efektów pracy ucznia w procesie wychowania, są one związane z procesem dydaktycznym/*zbiór wiedzy, umiejętności, dyspozycji sprawnościowych oraz postaw i uznawanych wartości, niezbędnych dla skutecznej realizacji przez działający podmiot założonych zadań*/

Ważne w prowadzeniu ewaluacji pracy nauczyciela jest monitorowanie i modyfikowanie działań; – to działania mające na celu zmianę sytuacji na lepsze, śledzenie działań, obserwowanie przebiegu, zbieranie informacji, gromadzenie danych, służy efektywnej pracy z uczniem.

DLACZEGO EWALUACJI JEST POTRZEBNA

- Ewaluacja w pracy nauczyciela jest konieczna, aby ten mógł stwierdzić, że działa w sposób profesjonalny.
- Zdobywając wiedzę na temat swojego działania i jego efektów, chce polepszenia wyników.
- W ten sposób przejmuje odpowiedzialność za własny rozwój.

LITERATURA :

1. Tołwioska-Królikowska E (red.), Autoewaluacja w szkole, Wyd. CODN, Warszawa 2003
2. Babbie E., Badania społeczne w praktyce, PWN, Warszawa 2006.
3. Brzezińska A., Miejsce ewaluacji w procesie kształcenia, w: A. Brzezińska, J. Brzeziński (red.) Ewaluacja procesu kształcenia w szkole wyższej,., Wydawnictwo Fundacji Humaniora, Poznań 2000.
4. Hawkins J.D., Nederhooft B., Podręcznik ewaluacji programów profilaktycznych, Wyd. PTS, Warszawa – Olsztyn 1994.

5. Komorowska H., Konstrukcja, realizacja i ewaluacja programu nauczania. IBE, Warszawa 1995.
6. Konarzewski K., Jak uprawiać badania oświatowe. Metodologia praktyczna, WSiP, Warszawa 2000.
7. Korporowicz L., Ewaluacja w edukacji, Oficyna Naukowa, Warszawa 1997.
8. Krzychała S., Zamorska B., Dokumentarna ewaluacja szkolnej codzienności, Wyd. DWSE, Wrocław 2008.
9. Mazurkiewicz G. Przywództwo i zmiana w edukacji, Uniwersytet Jagielloński, Kraków 2013.
10. Mizerek H., Ewaluacja zajęć z zakresu edukacji zdrowotnej, „Edukacja Zdrowotna i Promocja Zdrowia w Szkole”, 2003 z. 6 s. 3-9
11. Mizerek H., Ewaluacja procesu kształcenia, w: J. Górniewicz (red.) System zapewniania jakości kształcenia w szkole wyższej., wyd. UWM, Olsztyn 2002.
12. Mizerek H., Ewaluacja w szkole. Wybór tekstów, Wydawnictwo MG, Olsztyn 1997.

Karta dodatkowych wzorów matematycznych nieobecnych w Karcie wzorów CKE

mgr Jolanta Chadaj, konsultant PCDZN w Puławach

1. LICZBY RZECZYWISTE

Błądy x – liczba rzeczywista

p – przybliżenie liczby x

• **Błąd bezwzględny** $|x - p|$

• **Błąd względny** $\frac{|x-p|}{|x|}$

Błąd względny wyrażony w procentach $\frac{|x-p|}{|x|} \cdot 100\%$

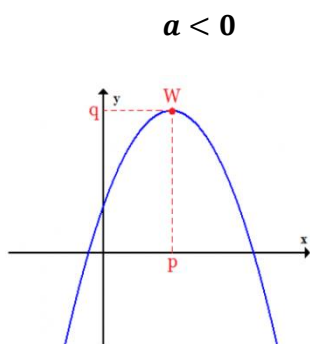
2. FUNKCJA KWADRATOWA

a. $p = \frac{x_1+x_2}{2}$ $W(p, q)$ - wierzchołek paraboli

b. $q = f(p)$

c. $x = p$ – równanie osi symetrii paraboli

d. Własności funkcji kwadratowej

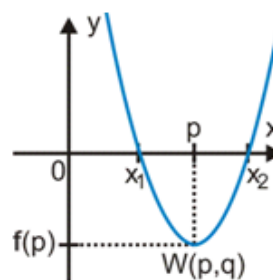


$$Z_w = (-\infty, q >$$

$$f \uparrow \text{ dla } x \in (-\infty, p >$$

$$f \downarrow \text{ dla } x \in < p, \infty >$$

$$a > 0$$



$$Z_w = [q, \infty)$$

$$f \downarrow \text{ dla } x \in (-\infty, p >$$

$$f \uparrow \text{ dla } x \in < p, \infty)$$

3. GEOMETRIA ANALITYCZNA

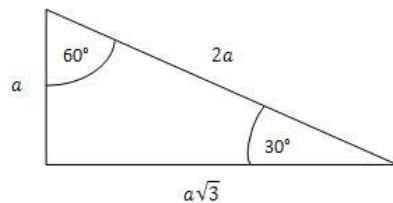
$$A(x_A, y_A), \quad B(x_B, y_B)$$

$$a_{AB} = \frac{y_B - y_A}{x_B - x_A}, \quad \text{gdy } x_A \neq x_B - \text{współczynnik kierunkowy prostej AB}$$

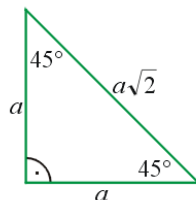
4. PLANIMETRIA

a. Trójkąt prostokątny

- O kątach $30^\circ, 60^\circ, 90^\circ$



- O kątach $45^\circ, 45^\circ, 90^\circ$



b. Środkowe w trójkącie

- punkt przecięcia środkowych trójkąta nazywamy środkiem ciężkości
- W dowolnym trójkącie trzy środkowe przecinają się w jednym punkcie, który dzieli każdą z nich w stosunku 1:2, licząc od środka boku.

c. Pole dowolnego czworokąta

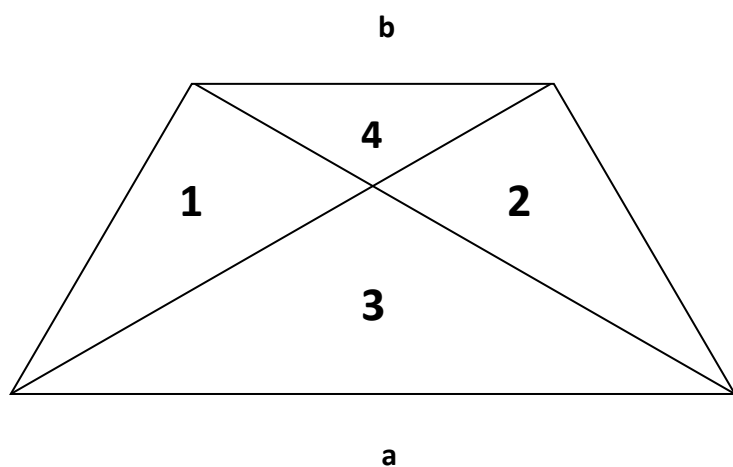
- $P = pr$ p – połowa obwodu czworokąta, r - promień okręgu wpisanego
- $P = \frac{1}{2}d_1d_2 \sin\varphi$ d_1, d_2 - długości przekątnych, φ - kąt między przekątnymi

d. Kwadrat o boku a i przekątnej d

- $d = a\sqrt{2}$
- $P = \frac{d^2}{2}$

e. Trapez

- $\Delta_4 \sim \Delta_3, k = \frac{a}{b}$
- $P_1 = P_2$
- $\frac{P_3}{P_4} = \left(\frac{a}{b}\right)^2$



f. Sześciokąt foremny o boku a

- $d_1 = 2a$ – dłuższa przekątna
- $d_2 = a\sqrt{3}$ – krótsza przekątna
- $P = 6 \cdot \frac{a^2\sqrt{3}}{4}$

g. Wielokąt wypukły o n bokach

- $\frac{n(n-3)}{2}$ – liczba przekątnych
- $(n - 2) \cdot 180^\circ$ – suma kątów wewnętrznych
- $\frac{(n-2) \cdot 180^\circ}{n}$ – miara kąta wewnętrznego w wielokącie foremnym

h. Figury podobne

• $k = \frac{a_1}{a_2} = \frac{O_1}{O_2}$, a_1, O_1 – długość boku i obwód figury f_1 podobnej do figury f_2 .

• $k^2 = \frac{P_1}{P_2}$, P_1 – pole figury f_1 podobnej do figury f_2 .

5. STEREOMETRIA

a. $a\sqrt{3}$ przekątna sześcianu

b. $d = \sqrt{a^2 + b^2 + c^2}$ przekątna prostopadłościanu o wymiarach a, b, c .

c. Objętości brył podobnych

$k^3 = \frac{V_1}{V_2}$ V_1 – objętość bryły B_1 podobnej do bryły B_2 .

6. PRZEKSZTAŁCENIA WYKRESÓW FUNKCJI

a. Przesunięcie wykresu funkcji $y = f(x)$ o p jednostek wzdłuż osi OX i q jednostek wzdłuż osi OY :

$$y = f(x) \xrightarrow{[p,q]} y = f(x - p) + q$$

b. Symetria osiowa względem osi OX wykresu funkcji $y = f(x)$:

$$y = f(x) \xrightarrow{S_{OX}} y = -f(x)$$

c. Symetria osiowa względem osi OY wykresu funkcji $y = f(x)$:

$$y = f(x) \xrightarrow{S_{OY}} y = f(-x)$$

d. Symetria środkowa względem początku układu wykresu funkcji $y = f(x)$:

$$y = f(x) \xrightarrow{S_O} y = -f(-x)$$

7. CIĄGI

a. Dowolny wyraz ciągu, gdy znamy wzór na S_n

$$a_1 = S_1$$

$$a_n = S_n - S_{n-1} \quad \text{dla} \quad n \geq 2$$

b. Procent składany

Jeżeli przez K oznaczymy złożony kapitał, p - oprocentowanie (w stosunku rocznym), m - ilość okresów kapitalizacji w roku, n - ilość lat, to wykorzystując wzór:

$$K \left(1 + \frac{p}{m \cdot 100} \right)^{n \cdot m}$$

otrzymamy kwotę, która będzie znajdować się na naszym koncie po n latach.

Specjalne potrzeby edukacyjne - uczeń wybitnie zdolny.

mgr Marianna Szpakowska, specjalista PCDZN w Puławach

Nadszedł czas, aby poszerzyć nasze rozumienie talentów. Najważniejszym wkładem, jaki może wnieść oświata do rozwoju dziecka jest dopomożenie mu w znalezieniu dziedziny, która najbardziej odpowiada jego talentom, w której będzie kompetentnym fachowcem, w której praca będzie dawała mu zadowolenie. Zupełnie straciliśmy to z pola widzenia.

Howard Gardner

Praca z uczniem zdolnym nabiera obecnie coraz większego znaczenia w działalności nauczyciela i szkoły. Zwiększa się bowiem zapotrzebowanie na wysoko wyspecjalizowane kadry naukowe, techniczne i kierownicze.

Wiele badań wskazuje, że wysoki procent uczniów zdolnych nie wykorzystuje swoich możliwości umysłowych w nauce szkolnej. Uczniowie ci mogą nie być zidentyfikowani jako zdolni. Wymaga to bowiem rozpoznania specyficznych właściwości ich myślenia i uczenia się, skutecznych rozwiązań w indywidualizacji pracy dydaktyczno - wychowawczej, kształceniu i rozwijaniu zainteresowań, wdrażaniu do samodzielnej pracy.

O uczniach zdolnych mówimy w odniesieniu do jednostek przejawiających wysoki poziom zdolności ogólnych (inteligencji) lub posiadających jakąś zdolność specjalną w sferze działalności umysłowej.

Do wykrywania zdolności intelektualnych służą testy inteligencji, zdolności i osobowości. Najlepiej jednak poznaje się zdolności przez obserwację procesów i wyników działania jednostki. Takie możliwości mają przede wszystkim rodzice i nauczyciele. Oni w pierwsi mogą zwrócić uwagę na dzieci wyróżniające się wysokimi lub wybitnymi zdolnościami w jakimś kierunku. Utrudniają to stereotypy ucznia zdolnego. Dzieci zdolne, uczniowie zdolni wykazują znaczne różnice indywidualne.

Ważne jest rozróżnienie zdolności potencjalnych od tych, które wiążą się z osiągnięciami w nauce szkolnej.

Wnikliwa obserwacja sposobów uczenia i myślenia oraz zachowania się dzieci może stanowić bardzo dobrą podstawę do wyodrębnienia uczniów zdolnych.

Proces rozpoznawania utalentowanych dzieci w szkole jest długą i żmudną wędrówką, pełną niespodzianek i tajemnic. Najprościej zdiagnozować ucznia, którego zdolności zostały już ujawnione w przedszkolu, czy Poradni. Znacznie trudniej rozpoznawać zdolności uczniów, którzy je posiadają, a które nie ujawniły się jeszcze w sposób czytelny.

W tym przypadku praca nauczyciela wymaga zaplanowania i organizacji działań mających na celu stwarzanie takich sytuacji dydaktycznych, które mogą ujawnić

szczególne zdolności uczniów. Istnieje wiele metod, które pomogą ujawnić uzdolnienia:

- obserwacja pracy ucznia na lekcjach
- obserwacja relacji uczeń – grupa
- ankieta
- pomiar dydaktyczny
- informacja zwrotna po przeprowadzonych zajęciach
- rozmowa z rodzicami
- testy osiągnięć
- testy inteligencji
- nominacje rodziców
- nominacje nauczycieli
- nominacje ekspertów
- nominacje rówieśników
- wybitne osiągnięcia (w konkursach, olimpiadach, oryginalne wytwory...)

Metody te nie zawsze są jednoznaczne i posiadają wady. Na wynik testów czy olimpiad poza zdolnościami wpływ mają czynniki zewnętrzne, chociażby stres, szczęście czy pech. W nominacjach trudno zupełnie wyeliminować subiektywizm. Wynik testów uzależniony jest od postawy ucznia, jego motywacji, chęci rozwiązania zadań. Nominacja nauczyciela ma duże znaczenie w identyfikacji zdolności, stwarza takie warunki obserwacji, których brakuje w pozostałych metodach.

Uczniowie zdolni charakteryzują się dwiema podstawowymi cechami:

1 – ponadprzeciętnymi osiągnięciami

lub

2 – potencjalnymi zdolnościami do takich osiągnięć.

Cechę pierwszą możemy stwierdzić obserwując rezultaty aktywności ucznia, cechę drugą – badając go instrumentami psychologicznymi, np. testami.

Pojęcie uczeń zdolny służy do określenia jednostek, które pod względem zdolności intelektualnych przewyższają swoich rówieśników.

Pod uwagę bierze się takie zdolności, jak:

- zdolność do efektywnego uczenia się rzeczy nowych,
- wybitne, stale wyróżniające się wyniki w jakiejś aktywności,
- oryginalność w myśleniu i działaniu, nasilenie dążeń poznawczych,
- wysoki poziom myślenia analitycznego,
- łatwość rozumienia i przyswajania treści i symboli abstrakcyjnych i stosunków,
- symbolicznych, właściwego posługiwania się nimi w swoim działaniu wrażliwość na problemy i wytrwałość w ich rozwiązywaniu,
- pokonywanie trudności intelektualnych i przeżywanie satysfakcji.

Za ludzi zdolnych uważa się tych, którzy mają inteligencję bardzo wysoką (130, 140 i więcej). Niekiedy przyjmuje się też granicę niższą 120 i więcej. Tak wyróżnia się ludzi zdolnych, bardzo zdolnych, wybitnie zdolnych, geniuszy, talenty.

Wysoka inteligencja może zaznaczać się we wszystkich lub w wielu dziedzinach działalności, jak również tylko w pewnych, określonych, np. do matematyki i przedmiotów ścisłych, do języków, humanistyki, przedmiotów artystycznych itp.

Ponadprzeciętne zdolności uczeń może przejawiać w szkole w kilku obszarach:

- uczeniu się przedmiotów szkolnych, „akademickim” (potrafi znajdować oryginalne dowody i sposoby rozwiązań problemów matematycznych),
- artystycznym,
- technicznym,
- sportowym,
- społecznym (wykazuje talent przywódczy lub umiejętność skutecznego rozwiązywania problemów społecznych).

O efektach tej działalności współdecydują – obok zdolności - osobowość, stopień zaangażowania w działalność oraz lepsze warunki życia i aktywność jednostki.

Wyodrębnienie uczniów zdolnych nie jest w pełni możliwe tylko na podstawie testowego pomiaru inteligencji. Wynik pomiaru wskazuje jedynie potencjalne zdolności, które w połączeniu z innymi cechami identyfikują jednostki wybitnie zdolne.

Reforma systemu oświaty, nowe programy - nowa koncepcja kształcenia ogólnego, być może przyczyni się do pełnego rozwoju zainteresowań i zdolności uczniów, do kształcenia twórczego myślenia, wytrwałości i pracowitości.

Obowiązkiem szkoły i nauczycieli jest takie zorganizowanie pracy z tymi uczniami, by mogli we właściwy sposób rozwijać swoje zainteresowania i zdolności.

Tradycyjne metody nauczania nie sprzyjają indywidualizacji w procesie dydaktyczno-wychowawczym. Uczeń zdolny pracuje w szybszym tempie, jest bardziej dociekliwy, często przeszkadza, jest rzadko wyróżniany i nagradzany, a niekiedy nawet karany za nietypowe przejawy swojej aktywności.

Rozwój i kształcenie dzieci zdolnych wymaga działań różnorodnych, nieschematycznych, dostosowanych do indywidualnych predyspozycji ucznia. Indywidualny program lub tok nauki jest jedną z najszybszych dróg przygotowania ucznia szczególnie uzdolnionego do uczestnictwa w konkursach i olimpiadach przedmiotowych. Uczeń uzdolniony to ten, który szybciej opanowuje dany poziom umiejętności, uzyskuje szczególnie dobre wyniki w jakiejś działalności. Jest to także uczeń, który posiada umiejętności twórcze (np. daje oryginalne rozwiązania).

Rozpoznanie takich uczniów i rozwijanie ich zdolności jest obowiązkiem nauczycieli i szkoły. Ucznia uzdolnionego w przedmiotach ścisłych charakteryzuje szczególnie umiejętność postrzegania, przyswajania, przetwarzania i przechowywania wiedzy.

Charakterystyczne cechy tych uczniów to:

umiejętność dostrzegania problemów i zależności matematyczno-fizycznych oraz elastycznego,

- niestereotypowego myślenia rozwiązywanie problemów drogą stawiania hipotez i sprawdzania ich, jak również dostrzegania swojej niewiedzy wysoko rozwinięta pamięć logiczna oraz mechaniczna, a więc możliwość przechowywania związków i zależności
 - zdolność szybkiego przejścia z rozumowania konkretno-obrazowego do myślenia abstrakcyjnego
 - tendencja do poszukiwań prostych, jasnych rozwiązań-czasami błyskotliwych i zaskakujących krytyczne spojrzenie na rozumowanie własne i cudze
 - dobrze rozwinięta wyobraźnia i łatwość koncentrowania uwagi przez dłuższy czas
- Zdolności specjalne (kierunkowe) występują również w różnym stopniu. Osoby wyróżniające się wysokim poziomem zdolności specjalnych (jednej lub więcej) uważa się za uzdolnione.

Charakterystyczne cechy tych uczniów: wysoki poziom zdolności ogólnych = inteligencji (IQ 120 i więcej), wysoki poziom zdolności specjalnych = uzdolnień, wysokie osiągnięcia lub możliwości takich osiągnięć w nauce bądź innych dziedzinach działalności.

Uczniów uzdolnionych charakteryzują też inne cechy, które pozostają w określonych związkach ze zdolnościami i warunkują zarówno ujawnienie się i rozwój zdolności, jak i osiągnięć.

Są to:

- Wielostronne i silne zainteresowania.
- Silna motywacja do zajmowania się wybranymi dziedzinami działalności.
- Określona postawa wobec szkoły, nauczycieli, treści kształcenia (duży krytycyzm wobec treści lub metod kształcenia).
- Właściwości temperamentu sprzyjające uczeniu się tzw. szybki styl uczenia się, duża siła procesów nerwowych i ruchliwości tych procesów (czyli skłonności introwertyczne).

Cechy osobowości, głównie cechy charakterologiczne, ale też ematywne (stosunkowo łatwo znoszą niepewność i konflikty), są wytrwali w swych dążeniach, samodzielni, mają poczucie własnej wartości, przejawiają skłonności do dominacji, niekiedy są agresywni, wyróżniają się też zwiększoną wrażliwością, dużym poczuciem sprawiedliwości społecznej.

Niektóre z tych cech powodują, że uczniowie zdolni nie zawsze dobrze funkcjonują w grupach rówieśniczych. Zdarza się, że są oni wyobcowani, odizolowani od grupy kolegów – nie znajdują wśród nich partnerów o podobnym poziomie intelektualnym. Często popadają w konflikty z otoczeniem, bywają agresywni i nerwowi, wyróżniają się skłonnością do rywalizacji w grupie, brak im zrównoważenia emocjonalnego, równie często bywają skryci i osamotnieni.

Nauczyciel pracujący z takimi uczniami powinien rozumieć ich poszukiwawczy i twórczy niepokój, a także bezkompromisowość. Musi być otwarty na ucznia. Posiadać duży autorytet. Wspierać, wskazywać źródła wiedzy, służyć pomocą, niczego nie narzucać. Często obserwuje się chętnie przebywanie tych uczniów z dorosłymi. Stan ten sprawia, że wielu uczniów zdolnych niezbyt dobrze się czuje w szkołach, w których nie indywidualizuje się kształcenia, panuje zbyt autokratyczny styl nauczania. Uczeń zdolny, to ten, który szybciej opanowuje dany poziom

umiejętności, uzyskuje szczególnie dobre wyniki w jakiejś działalności, posiada umiejętności twórcze, ale też może mieć problemy lub sprawiać problemy.

Zdolności niektórych dzieci są maskowane, celowo lub na skutek trudności emocjonalnych. Uczniowie zdolni są często nadpobudliwi.

Formy nadpobudliwości typowe dla zdolnych dzieci:

- intelektualna,
- wyobrażeniowa,
- emocjonalna,
- zmysłowo-sensoryczna,
- psychomotoryczna

Inne cechy:

- egocentryzm, koncentracja na sobie;
- zarożumiałość, okazywanie lekceważenia rówieśnikom i nauczycielom;
- trudności z przystosowaniem do funkcjonowania w grupie;
- przyswajanie wiedzy encyklopedycznej, trudności w wiązaniu posiadanych wiadomości z umiejętnościami;
- w późniejszym wieku często lenistwo.

Dzieci i młodzież szczególnie uzdolniona to grupa o specjalnych potrzebach edukacyjnych.

Cztery główne dziedziny specjalnych potrzeb edukacyjnych:

- Komunikacja i kontakty międzyludzkie,
- Procesy myślowe i przyswajanie informacji
- Zachowanie, emocje i rozwój społeczny,
- Rozwój zmysłów i/lub rozwój fizyczny.

Specjalne potrzeby uczniów szczególnie uzdolnionych powinny być w porę rozpoznane i uwzględniane w toku kształcenia oraz wychowania przez wszystkie placówki edukacyjne.

Niezbędne jest również wsparcie psychologiczno – pedagogiczne. Specjalne potrzeby edukacyjne dzieci i młodzieży wynikają ze zróżnicowanego indywidualnie sposobu nabywania wiedzy i umiejętności w procesie uczenia się, określonego zróżnicowanym ich funkcjonowaniem poznawczo-percepcyjnym.

Specjalne potrzeby edukacyjne odnoszą się zarówno do dzieci i młodzieży mającej trudności w uczeniu się, jak i uczniów zdolnych. Rozpoznanie specjalnych potrzeb edukacyjnych pozwala na właściwy dobór metod, środków i oddziaływań dydaktyczno- wychowawczych prowadzący do zaspokojenia potrzeb, a tym samym stworzenia optymalnych warunków rozwoju intelektualnego i osobowościowego.

Specjalne potrzeby mogą dotyczyć: rozwiązań organizacyjnych, rozwiązań programowych, rozwiązań metodycznych.

Literatura:

Bednarkowa W., O talentach w szkole czyli 7 wspaniałych, Fraszka Edukacyjna, Warszawa 2010.

Bieluga K., Nauczycielskie rozpoznawanie cech inteligencji i myślenia twórczego, IMPULS, Kraków 2003.

Eby J. W., Smutny J. F., Jak kształcić uzdolnienia dzieci i młodzieży, WSiP, Warszawa 1998.

Kazuk-Janus E., Rozwój inteligencji i uzdolnień specjalnych, WSiP, Warszawa 1986.

Krupiński L., Praca z uczniem zdolnym: konkursy fizyczne, WOM, Kielce 1994.

Levis D., Jak wychowywać dziecko zdolne, PZWL, Warszawa 1988.

Lewis G., Jak wychowywać utalentowane dziecko, REBIS, Warszawa 1998.

Limont W., Synektyka a zdolności twórcze, UMK, Toruń 2001.

Masłow A.H., Motywacja i osobowość, Instytut Wydawniczy PAX, Warszawa 1998.

Psychologia zdolności: współczesne kierunki badań, red. nauk. A. E. Sękowski, Wydaw.

Naukowe PWN, Warszawa 2004.

Egzaminy zewnętrzne jako podstawa doskonalenia efektywności kształcenia

mgr Barbara Okleja – konsultant PCDZN w Puławach, mgr Marianna Szpakowska, specjalista PCDZN w Puławach.

WSTĘP

Współczesna szkoła ma przygotować uczniów do funkcjonowania w przyszłym świecie. Dokład zmierzamy w edukacji progu XXI wieku określa Nowa Podstawa Programowa Wychowania Przedszkolnego i Kształcenia Ogólnego wprowadzona **Rozporządzenie Ministra Edukacji i Nauki z dnia 8 marca 2022 r. zmieniające rozporządzenie w sprawie podstawy programowej wychowania przedszkolnego oraz podstawy programowej kształcenia ogólnego dla szkoły podstawowej, w tym dla uczniów z niepełnosprawnością intelektualną w stopniu umiarkowanym lub znacznym, kształcenia ogólnego dla branżowej szkoły I stopnia, kształcenia ogólnego dla szkoły specjalnej przysposabiającej do pracy oraz kształcenia ogólnego dla szkoły policealnej typach szkół.** <http://www.men.gov.pl/>

Nowa podstawa programowa określa, co uczeń o przeciętnych uzdolnieniach ma umieć po zakończeniu każdego etapu kształcenia. Formułuje treści nauczania w języku efektów kształcenia. Taki opis jest zbliżony z ideą europejskich ram kwalifikacji.

Kształcenie ogólne w szkole podstawowej tworzy fundament wykształcenia. Szkoła łagodnie wprowadza uczniów w świat wiedzy, dbając o ich harmonijny rozwój intelektualny, etyczny, emocjonalny, społeczny i fizyczny. Cele kształcenia sformułowane są w języku wymagań ogólnych, a treści nauczania oraz oczekiwane umiejętności uczniów sformułowane są w języku wymagań szczegółowych

Innowacyjny charakter podstawy programowej polega na tym, że kładzie nacisk na praktyczne umiejętności. Obliguje też do rozwijania uzdolnień i wyrównywania szans edukacyjnych.

Nowa podstawa programowa zakłada ciągłość i spójność programową. W celu właściwej jej realizacji i osiągnięcia zaplanowanych celów, nauczyciele zobowiązani są do znajomości Podstawy programowej wcześniejszego i następnego etapu kształcenia.

Nowoczesna edukacja wspomaga rozwój ucznia, bierze pod uwagę jego potrzeby, możliwości i aspiracje.

Jednym z głównych założeń reformy edukacji było zapewnienie nauczycielom autonomii w wyborze realizowanych programów nauczania. W trosce o jakość edukacji ustawodawca określił ramy tej swobody, ogłaszając podstawy programowe i przeprowadzając egzaminy zewnętrzne. Wyniki egzaminów dają informację o efektywności kształcenia.

Nieodłączną czynnością związaną z realizacją podstawy programowej jest **stała, ciągła, wnikliwa obserwacja, czyli monitorowanie** sposobów jej realizacji.

Nowa podstawa przywiązuje też bardzo dużą wagę do wychowania, a w szczególności do kształtowania właściwych postaw uczniów. Zawiera również **Zalecane warunki i sposób realizacji**, których należy przestrzegać planując jej realizację. **Projektowanie i wdrażanie koncepcji programowej szkoły wymaga pracy zespołowej nauczycieli. To obowiązek wynikający z podstawy programowej. Podkreśla to również wymaganie wobec szkół określone w nadzorze pedagogicznym.**

Podstawa programowa określa, czego mamy uczyć, jaki przyświeca nam cel, ale także mówi, **w jaki sposób i w jakich warunkach** powinna odbywać się realizacja podstawy programowej.

Dokąd zmierzamy, co przekazać (**Cel**) określa Nowa Podstawa Programowa.

Jak to zrobić (zaplanować, zrealizować)? Sposób realizacji określa **nauczyciel**.

Nowa podstawa programowa wskazuje obraz absolwenta opisany wymaganiami, nie wskazuje drogi dochodzenia do efektu. **Tę drogę wyznacza nauczyciel podejmując decyzje i organizując zgodnie z nimi proces dydaktyczny.**

Drogę dochodzenia do określonych poziomów wykształcenia, opis wkładu w ten proces ma znaleźć szkoła i pracujący w niej nauczyciele. Opisane w podstawie programowej rezultaty, jakie powinny być uzyskane na zakończenie procesu uczenia się na danym etapie kształcenia mają być pomocne w znalezieniu właściwej drogi do efektywnego kształcenia każdego ucznia.

Podstawa programowa określa zapis „**mety**”, do której mamy obowiązek doprowadzić uczniów. **Efekty wyznaczają metę. Drogę do mety wyznacza nauczyciel.** To od niego zależy, w jaki sposób poprowadzi uczniów.

Oznacza to również, że **ponosi odpowiedzialność.**

Na „**Starcie**” - **podstawa programowa**, do biegu do „**mety**” przygotowują wszyscy nauczyciele. Wszyscy też odpowiadają, jak wyszło – **wyniki - efektywność kształcenia.**

POMIAR I OCENIANIE OSIĄGNIĘĆ EDUKACYJNYCH UCZNIÓW

Procesowi kształcenia towarzyszy proces pomiaru i oceniania osiągnięć edukacyjnych uczniów.

Reforma systemu oświaty wprowadziła dwa sposoby oceniania: wewnętrzne ocenianie i zewnętrzny system oceniania.

DLACZEGO WARTO ANALIZOWAĆ OSIĄGNIĘCIA EDUKACYJNE/ EGZAMINACYJNE UCZNIÓW?

Wyniki edukacyjne i egzaminacyjne zawierają informację o funkcjonowaniu wielu obszarów pracy szkoły:

- stopniu spełnienia celów kształcenia – czyli pośrednio o realizacji podstawy programowej
- kształceniu umiejętności podstawowych i złożonych, pojęć...
- motywowaniu uczniów do nauki
- wymaganiach nauczycielskich
- kompetencjach dydaktycznych nauczycieli, np. sztuce precyzyjnego
- formułowania celów lekcji, planowania...
- spójności programu nauczania i wychowania
- trafności organizacyjnej...

zatem stanowią one istotne czynniki wpływające na poziom wyników

OCENIANIE WEWNĄTRZSZKOLNE A SYSTEM EGZAMINÓW ZEWNĘTRZNYCH (SEZ)

OCENIANIE OSIĄGNIĘĆ EDUKACYJNYCH UCZNIÓW

W założeniach reformy systemu edukacji nadrzędnym celem pracy edukacyjnej jest wszechstronny rozwój ucznia, wspomagany przez integralnie pojmowane nauczanie, kształcenie umiejętności i wychowanie.

Tradycyjne ocenianie postrzegane jest jako represyjne, polegające raczej na stwierdzaniu, że uczeń czegoś nie umie i sprawdzaniu czysto formalnych wymagań, stwierdzeniu braków, a nie osiągnięć.

Jak oceniać uczniów i jakich błędów w ocenie unikać?

Metody kontrolowania i oceniania uczniów są związane z systemem nauczania i z ustrojem szkolnym. Nauczyciel zbiera obserwacje dotyczące uczniów w całym procesie nauczania. Obserwacje te są raczej doraźne. Spostrzeżenia nauczyciela mogą, ale nie muszą dotyczyć, rozwoju umysłowego i zdolności ucznia, jego postępów, pilności, uwagi, zainteresowania, zamiłowania, wkładu pracy, trudności w nauce, warunków pracy ucznia, zachowania, niejednokrotnie też charakteru, osobowości ucznia oraz zdobytej wiedzy i umiejętności.

Te obserwacje wiąże nauczyciel z wynikami mniej lub więcej systematycznej kontroli – w formie klasówek czy odpytywań. Zadanie kontrolne układa najczęściej sam nauczyciel. Podobnie sprawa przedstawia się ze sposobami korekty i kryteriami oceny, ustala je nauczyciel. Oceny okresowe i roczne są pewną wypadkową spostrzeżeń i ocen szczegółowych. W klasyfikacji rocznej i na egzaminach końcowych obok tych składników niejednokrotnie uwzględnia się zamiary i przyszłe losy absolwenta (idzie do pracy, szkoły średniej lub wyższej).

W metodzie tradycyjnej przedmiotem oceny są głównie, a czasem jedynie, wiadomości uczniów, umiejętności - na drugim planie.

J. Brzdąk i J. Miazgowicz przedstawiają dekalog oceniania, który może pomóc nauczycielowi w tym bardzo trudnym procesie:

Dekalog oceniania:

- Ocenianie powinno brać pod uwagę specyfikę uczenia się i wspierać je.
- W ocenianiu należy uwzględnić różnice pomiędzy poszczególnymi uczniami. Ocenianie powinno zachęcać ich do zaprezentowania swej kreatywności i oryginalności.
- Cel oceniania należy jasno sprecyzować.
- Ocenianie powinno być trafne. Wybrana metoda powinna sprawdzać dokładnie to, co podlega ocenie.
- Ocenianie powinno być rzetelne.
- Wszystkie formy oceniania muszą zapewniać uczniowi otrzymanie informacji zwrotnej na temat wyników jego uczenia się oraz stymulować rozwój ucznia, wskazując mu kierunek poprawy.
- Ocenianie powinno skłaniać zarówno ucznia, jak i nauczyciela do refleksji na temat ich dotychczasowej pracy.
- Ocenianie jest integralną częścią planu nauczania.
- Ocenianie wymaga rozsądnego wyważenia.
- Kryteria oceniania powinny być zrozumiałe, jasne i znane.
- Ocenianie jest takim środkiem, który sięga do najgłębszych emocjonalnych warstw psychiki, zaburza je i "buduje".
- Dobre ocenianie to takie, które:
 - Daje uczniowi i rodzicowi informacje o tym, co dziecko umie.
 - Uwzględnia możliwości ucznia.
 - Bierze pod uwagę wysiłek, jaki uczeń wkłada w wykonanie jakiegoś zadania.
 - Nie klasyfikuje uczniów.
 - Mobilizuje do dalszej pracy.
 - Nie pełni funkcji kary lub nagrody.
 - Nie krytykuje osoby.
 - Uwzględnia postęp, jaki dokonał się w uczniu.

Sprawdzanie osiągnięć uczniów

Sprawdzając osiągnięcia uczniów upewniamy się, czy uczniowie uzyskali oczekiwane osiągnięcia, to jest czy opanowali przewidziane czynności.

Jakość sprawdzania osiągnięć uczniów zależy od tego, jak dokładnie potrafiliśmy sformułować uzasadnione oczekiwania co do tych osiągnięć.

Dlaczego musimy się upewnić, że uczniowie uzyskali określone osiągnięcia?

Uczeń potrzebuje informacji o wyniku uczenia się. Aczkolwiek jego własna aktywność jest w sprawdzaniu najcenniejsza i niezastąpiona, takiej informacji nie jest w stanie sam zdobyć, bo nie ogarnia przedmiotu kształcenia jako całości i nie panuje nad nim metodycznie. Gdy

sprawdzanie osiągnięć potraktujemy przede wszystkim jako źródło informacji dla ucznia i wzmocnienie jego motywacji, przyjmujemy postawę *humanistyczną*.

***Nauczyciel* potrzebuje stałego dopływu informacji o wynikach swoich działań, by skutecznie kierować przebiegiem uczenia się danego przedmiotu przez uczniów. Nie ma innego sposobu ustalenia, czy uczniowie opanowali określone czynności, niż sprawdzenie, czy w odpowiednich warunkach umieją te czynności wykonać. Nauczyciel o *technologicznym* systemie kształcenia traktuje sprawdzanie osiągnięć uczniów jako podstawę warsztatu pracy.**

***Spółczesństwo* potrzebuje wykształconych kadr pracowniczych o dokładnie sprawdzonych kwalifikacjach.**

Jakie osiągnięcia sprawdzamy?

Czynności są opanowywane przez uczniów ***poznawczo i emocjonalnie***, ale to nie znaczy, że te dwa aspekty osiągnięć uczniów powinny być sprawdzane równolegle.

Istnieją powody głębsze niż metodyczne, by oszczędzić uczniom sprawdzania ich osiągnięć emocjonalnych: zainteresowań, zamiłowań, gustów, wartości, przeżyć, motywacji, postaw. Dziedzinę emocjonalną i dziedzinę światopoglądową celów kształcenia powinniśmy traktować jako ***sferę osobistą***, zastrzeżoną do własnych analiz każdego ucznia. Wkraczanie w te dziedziny dokonuje w nich wielkich spustoszeń i często zamienia prawdziwe uczucia w głośne deklaracje uczuć. Nie powinniśmy stawiać ucznia w sytuacji wyboru: „albo powiem prawdę, albo uzyskam punkty”. Obok własnej cenzury wewnętrznej i kontroli ze strony zespołu klasowego byłaby to trzecia linia barykad, najgroźniejsza dla rozwoju emocjonalnego.

Planowe i systematyczne sprawdzanie osiągnięć oraz wyrażanie wyniku sprawdzania w punktach i stopniach szkolnych ograniczamy do dwóch dziedzin – *praktycznej i poznawczej*, a w pozostałych dziedzinach musimy zadowolić się tym, co *sam uczeń* zechce nam – ewentualnie swojej klasie – ujawnić.

SEZ dostarcza informacji o:

- poziomie osiągnięć uczniów
- efektywności nauczania

Dlaczego należy analizować wyniki egzaminów zewnętrznych?

Są:

- oceną zewnętrzną określonych wymaganiami egzaminacyjnymi osiągnięć edukacyjnych uczniów
- jednym ze wskaźników efektywności nauczania

- celem i środkiem pracy nauczyciela i szkoły.

Tak rozumiany wynik egzaminu zewnętrznego powinien pełnić ważne funkcje:

– **informacyjną** – informuje o określonych wymaganiach egzaminacyjnymi osiągnięciach uczniów i szkoły;

– **diagnostyczną** – stanowi jeden ze wskaźników efektywności kształcenia;

– **prognostyczną** – dostarcza wiedzy umożliwiającej prognozowanie i planowanie osiągnięć uczniów i szkoły;

– **wartościującą** – stanowi podstawę do wyrażania opinii i ocen o osiągnięciach uczniów, pracy nauczycieli i procesie kształcenia w szkole;

– **motywującą** – może być czynnikiem wyzwalającym większe zaangażowanie w pracę;

– **korekcyjną** – wnioski z analizy i interpretacji wyników sprawdzianu/egzaminów

zewnętrznych winny być podstawą do modyfikowania i korygowania procesu kształcenia.

Wyniki dostarczają wielu istotnych danych nie tylko dla konkretnej szkoły i ucznia, ale

- także dla całego systemu oświaty, gdyż ich analiza pozwala odpowiedzieć na pytanie, w jakiej mierze szkoły wywiązują się ze zobowiązań wobec państwa, jak bardzo skuteczny jest ich proces dydaktyczny.

- dla organów prowadzących szkoły, gdyż jego spełnianie dostarcza informacji wyjściowych niezbędnych do kreowania strategii oświatowych.

Czynniki te pomagają budować tak istotny dla egzaminów zewnętrznych prestiż społeczny.

Wynik egzaminu stanowi szansę rozwoju uczniów, nauczycieli i szkoły. Jak tę szansę wykorzystać?

- Zaangażować w proces analizy i interpretacji zespoły nauczycielskie,

- Zainspirować ich do refleksji nad efektami nauczania – uczenia się

- Spowodować zwiększenie odpowiedzialności za wyniki

- Włączyć analizę wyników egzaminów zewnętrznych do samooceny pracy szkoły służącej jej rozwojowi

- Dokonywać analizy uwarunkowań kontekstowych uzyskiwanych wyników, co przyczynia się do lepszego poznania ucznia i jego środowiska oraz powoduje większe zainteresowanie uczniami mającymi trudności.

Analiza i interpretacja wyników egzaminów zewnętrznych

- Jak analizować wyniki egzaminów zewnętrznych?

Zespoły nauczycielskie corocznie dokonują analizy uzyskanych wyników.

Jej rezultatem są wnioski dotyczące efektów kształcenia, przyczyn sukcesów i porażek uczniów oraz konkretne propozycje zmian w szkolnym systemie kształcenia.

Stanowią one źródło zmian w doskonaleniu pracy szkoły i poszczególnych nauczycieli, w szczególności w zakresie:

- organizacji procesu kształcenia, w tym na przykład: przydziału godzin do dyspozycji dyrektora i oferty zajęć wspierających proces nauczania – uczenia się;
- jakości procesu nauczania, w tym na przykład: wyboru celów nauczania, doboru programów, treści, metod, form i środków nauczania;
- wewnętrznego systemu oceniania;
- jakości procesu uczenia się, w tym na przykład: świadomości celów uczenia się, motywacji i zaangażowania uczniów, współpracy z rodzicami w obszarze osiągnięcia celów kształcenia;
- organizacji wewnątrzszkolnego doskonalenia nauczycieli;
- wyposażenia szkoły;
- jakości zarządzania, w tym na przykład: ewaluacji programów, oceny pracy nauczycieli, obserwacji lekcji.

Analizuje się najczęściej:

- średnie wyniki punktowe porównywane z publikowanymi w raportach OKE wynikami kraju, okręgu, województwa, powiatu, miasta czy gminy;
- współczynniki łatwości arkusza oraz poszczególnych standardów dla szkoły i klas oraz porównywanie ich z wynikami szerszej populacji;
- współczynniki łatwości kolejnych zadań i porównywanie ich z danymi szerszej populacji;
- wyniki szkoły i uczniów w skali staninowej.

Rzadkością bywają pogłębione analizy statystyczne, interpretacja wyników. Wnioskowanie o skuteczności kształcenia przysparza nauczycielom trudności.

Zdarza się, że szkoły i nauczyciele nie potrafią wykorzystać wyników egzaminów.

Przyczyny trudności i dylematy szkolnej analizy wyników egzaminów zewnętrznych:

- brak kompetencji w zakresie oceniania, pomiaru dydaktycznego, tworzenia narzędzi diagnostycznych, planowania pracy czy komunikowania wyników;

- koncentracja na obronie, gdy niski wynik staje się zagrożeniem, a nie szansą rozwoju;
- brak umiejętności wartościowania uzyskanych wyników;
- brak umiejętności integrowania podmiotów szkoły wokół wspólnych priorytetowych celów i zadań;
- nieefektywna współpraca zespołów nauczycielskich;
- jednostronność i wybiórczość prowadzonych analiz – często bywa niestety tak, że w informacji o wyniku egzaminów zewnętrznych każdy widzi to, co chce zobaczyć; niektóre samorzady zachwycają się, że ich szkoły są w czołówce województwa, ale już niewielu dostrzega, że województwo zajmuje przedostatnie lub ostatnie miejsce w kraju; porównywanie się więc w grupie najslabszych i stwierdzenie, że jest się zwycięzcą, zaciera ostrość spojrzenia na braki; trzeba jasno powiedzieć – wynik poniżej 28 punktów ze sprawdzianu i poniżej 35 punktów z każdej części egzaminu gimnazjalnego nie jest zadowalający;

Założenia szkolnej analizy wyników egzaminów zewnętrznych

Jak analizować wyniki egzaminów zewnętrznych, aby prowadzone analizy spełniły swoją rolę?

Można przyjąć następujące założenia:

- analizując wyniki, wnioskujemy o skuteczności kształcenia oraz wartościujemy i interpretujemy osiągnięcia uczniów;
- istotny jest tu optymalny poziom szczegółowości analizy oraz jej wieloaspektowość;
- sam surowy wynik nie może być podstawą do wnioskowania o skuteczności szkolnego systemu kształcenia;
- konieczna jest analiza pogłębiona, w której nie dominuje opis ilościowy; **bardziej wartościowa jest bowiem analiza jakościowa**, czyli interpretacja treści wyników, stanowiąca odpowiedź na pytanie, jakie umiejętności opanowali uczniowie, jeśli uzyskali konkretny wynik na egzaminie;
- istotne jest także podawanie wyników w skali staninowej, co umożliwi odpowiedź na pytanie, jak moja szkoła wypadła na tle pozostałych szkół w Polsce;
- skala staninowa ułatwia też porównywanie wyników na przestrzeni kilku lat, co pozwala dostrzec dominujące tendencje rozwojowe i opracować trafne programy doskonalące czy naprawcze;
- zasadne jest też porównywanie swoich wyników w kolejnych sesjach egzaminacyjnych, co świadczy o lepszym lub gorszym wykorzystaniu istniejących możliwości;

- analiza wyników uczniów danej szkoły z najniższych staninów oraz porównanie ich z wynikami grupy z najwyższych staninów pozwoli w miarę obiektywnie ustalić silne i słabe strony pracy szkoły oraz przyczyny warunkujące wyniki najniższe i najwyższe;
- przyjęcie edukacyjnej wartości dodanej jako miary rozwoju osiągnięć uczniów i postępu w edukacji oraz trafnego wskaźnika jakości pracy ucznia i szkoły, obliczonego dla każdej szkoły, który wskaże, w jakim stopniu proces kształcenia wpłynął na przyrost osiągnięć jej uczniów;
- wartościując wyniki, można odnieść je do wyników szerszej populacji, ale z uwzględnieniem wybranych czynników kontekstowych, takich jak: wielkość szkoły, liczebność klas, kwalifikacje nauczycieli, liczba zajęć dodatkowych czy dostępność źródeł informacji;
- interpretując wyniki, należy wziąć pod uwagę uwarunkowania kontekstowe, w jakich przebiegało kształcenie uczniów.

Cele szkolnych analiz, interpretacji oraz wykorzystania wyników egzaminów zewnętrznych.

- Jakimi celami szczegółowymi i operacyjnymi kierują się dyrektorzy szkół i zespoły nauczycieli analizujący wyniki egzaminów zewnętrznych?
- W jaki sposób, jakimi metodami, z użyciem jakich wskaźników przekonać się, czy i jak skutecznie cele te zostały osiągnięte?

Podstawowym pytaniem jest pytanie o cel wykonywanych analiz.

Czy wyniki egzaminów zewnętrznych analizujemy tylko w celu eksploracji zgromadzonych danych?

Czy celem analizy wyników egzaminów zewnętrznych jest diagnoza stanu?

Czy celem analizy wyników egzaminów zewnętrznych jest identyfikacja obszarów do zmiany?

Czy celem jest ocena skuteczności podejmowanych działań?

Takie myślenie wpisuje analizę wyników w pełny cykl ewaluacyjny, służący doskonaleniu pracy szkoły: identyfikacja kluczowych dla danej szkoły problemów – działania naprawcze – kontrola efektów.

Jak zidentyfikować problem?

Czy niskie EWD jest objawem, czy problemem?

Przy analizowaniu wyników – znajdujemy pewne niepokojące elementy (np. niskie EWD, nieoczekiwaną zmianę wartości EWD między latami, wyjątkowe zróżnicowanie klas, duża różnica w efektywności w zakresie przedmiotów humanistycznych i matematyczno-przyrodniczych) i planujemy dodatkowe badania (analizy), które pozwolą nam ustalić, co jest przyczyną danego stanu rzeczy. Takie planowanie opiera się na zadawaniu kolejnych pytań i znajdowaniu dowodów, które mają nas przybliżyć do odpowiedzi na pytania: ***Dlaczego tak jest? Jakie czynniki są odpowiedzialne za taki stan rzeczy?***

Próbując zidentyfikować problem (obszar do zmiany) warto połączyć ze sobą dane z różnych analiz oraz uwzględnić dodatkowe źródła informacji o szkole: np. o środowisku, w którym pracuje, czy o zmianach organizacyjnych, które zaszły w szkole.

Metody analizy wyników egzaminów zewnętrznych:

- **Badanie ilościowe** – dane mają postać liczb
- **Badanie jakościowe** – dane mają postać tekstu)

Elementy analizy wyników egzaminów zewnętrznych

- Analiza ilościowa
- Analiza jakościowa
- EWD (dla gimnazjum)
- Analiza kontekstowa

Analizując i interpretując wynik egzaminu zewnętrznego szkoły powinna szukać odpowiedzi na pytania:

- Jakie wyniki egzaminu osiągnęliśmy?
- Jak radzili sobie z zadaniami uczniowie? (które zadania okazały się łatwe, a które trudne dla uczniów?) Jakie są mocne strony procesu nauczania – uczenia się w szkole (naszej), a jakie słabe?
- Co złożyło się na uzyskany przez szkołę wynik?
- Jakie są uwarunkowania sukcesów, a jakie przyczyny niepowodzeń uczniów i szkoły?
- Jakie są zależności pomiędzy szkolnymi ocenami uczniów, a wynikami egzaminów zewnętrznych?
- Co sprzyja, a co przeszkadza wprowadzaniu zmian podnoszących jakość procesu nauczania?

Weryfikatorem efektywności i sprawności pracy dydaktycznej szkoły jest ocenianie zewnętrzne, czyli system egzaminów zewnętrznych.

Wyniki uzyskiwane przez uczniów podczas egzaminów zewnętrznych stanowią podstawę do oceny efektywności pracy nauczycieli i całej szkoły.

By w pełni wykorzystać informacje o wynikach egzaminu zewnętrznego, na podstawie ich analiz **trzeba ustalić**, które **szkolne działania dydaktyczne** oraz w jaki sposób **wpłynęły na osiągnięcia uczniów**. Logika metodologiczna nakazuje dokonanie analizy ogólnego wyniku szkoły w porównaniu do wyników uzyskanych przez uczniów za pojedyncze zadania oraz czynności. Spojrzenie ogólne daje nam możliwość dostrzeżenia pewnych prawidłowości – przyjrzenie się szczegółom może wskazać konkretne problemy oraz sugerować sposoby ich rozwiązania. W analizie wyników obie perspektywy są niezwykle istotne i wzajemnie się uzupełniają.

Najwięcej informacji o pracy uczniów i szkoły możemy zdobyć, przyglądając się wynikom poszczególnych uczniów za kolejne zadania lub czynności. Wtedy widać wyraźnie, które elementy w pracy dydaktycznej szkoły są zadowalające, a które należałoby poprawić.

Podstawowe parametry statystyczne i kolejność działań

Każdy z nauczycieli, który przystępuje do analizy danych zawierających wyniki egzaminacyjne powinien dokładnie zapoznać się z podstawowymi wskaźnikami statystycznymi: wynik średni, wynik minimalny, wynik maksymalny, mediana, wariancja, odchylenie standardowe, miary tendencji centralnej, modalna (inaczej dominanta), miara rozrzutu oraz przedział wyników typowych.

Literatura:

Dolata R., Edukacyjna wartość dodana w komunikowaniu wyników egzaminów zewnętrznych, CKE, Warszawa 2006.

Dolata R., Murawska B., Putkiewicz E., Żytko E.,: Monitorowanie osiągnięć szkolnych jako metoda doskonalenia edukacji , Wydawnictwo Żak, Warszawa 1997.

Jakubowski M., Metody szacowania edukacyjnej wartości dodanej, CKE, Warszawa 2006.

Pokropek A., Analiza trafności wskaźnika edukacyjnej wartości dodanej. Egzamin, CKE, Warszawa 2006.

